

**Звіт для громадськості  
по моніторингу господарської діяльності та  
особливо-цінних для збереження лісів  
ВП НУБіП України «БОЯРСЬКА ЛДС»  
за 2018 рік**

**м. Боярка – 2019 р.**

## ЗМІСТ

<b>ВСТУП .....</b>	<b>3</b>
<b>РОЗДІЛ 1. Історія створення та розвитку ВП НУБіП України «Боярська ЛДС».....</b>	<b>4</b>
<b>РОЗДІЛ 2. Природно-кліматичні умови.....</b>	<b>6</b>
<b>РОЗДІЛ 3. Характеристика земель лісового фонду.....</b>	<b>9</b>
<b>РОЗДІЛ 4. Критерії моніторингу лісгосподарської й інших видів діяльності.....</b>	<b>13</b>
4.1. Склад флори та фауни ВП НУБіП України «Боярська ЛДС»...13	
4.2. Біотехнічні заходи.....19	
4.3. Природно-заповідний фонд та особливо-цінні для збереження ліси.....20	
4.4. Фактичні площі, пройдені рубками та об'єми заготовленої деревини.....29	
4.4.1. Рубки формування та оздоровлення лісів.....29	
4.4.2. Рубки головного користування.....30	
4.5. Динаміка середньої зміни запасу та інших таксаційних показників.....31	
4.6. Лісовідновні заходи.....32	
4.7. Охорона і захист лісу.....36	
4.8. Економічна ефективність діяльності підприємства.....40	
4.9. Вплив господарської діяльності на соціальний стан місцевого населення.....41	
4.10. Вплив господарської діяльності на довкілля.....42	
<b>РОЗДІЛ 5. Навчально-наукова діяльність.....</b>	<b>46</b>
<b>РОЗДІЛ 6. Еколого-просвітницька діяльність.....</b>	<b>54</b>

## ВСТУП

Звіт для громадськості по моніторингу господарської діяльності та моніторингу особливо-цінних для збереження лісів Відокремленого підрозділу Національного університету біоресурсів і природокористування України «Боярська лісова дослідна станція» (далі – ВП НУБіП України «Боярська ЛДС»), підготовлений спеціалістами наукової частини та лісогосподарського відділу підприємства у відповідності з вимогами Стандарту ТОВ «Легаліс України» за схемою Лісової Опікунської Ради (FSC®).

Боярська лісова дослідна станція є відокремленим підрозділом Національного університету біоресурсів і природокористування України. Директор підприємства – Карпук Анатолій Іванович.



**Рис. 1. Центральна садиба Боярської ЛДС**

Підприємство знаходиться за адресою: 08150, Київська область, Києво-Святошинський район, м. Боярка, вул. Лісодослідна 12. Контактний телефон: +38 (04598) 35-461; e-mail: [vp\\_nau\\_blds@ukr.net](mailto:vp_nau_blds@ukr.net).

З основними аспектами діяльності ВП НУБіП України «Боярська ЛДС», які періодично відображаються на офіційному сайті підприємства, можна ознайомитись за посиланням: <http://blds.com.ua/>.

## **РОЗДІЛ 1. Історія створення та розвитку ВП НУБіП України «Боярська ЛДС»**

Боярська лісова дослідна станція за свою майже сторічну історію пройшла нелегкий шлях становлення. У дореволюційні часи (мається на увазі Жовтнева революція 1917 року) ліси станції належали казні (близько 70 %), монастирям, поміщикам і капіталістам. Вперше облік лісів (лісовпорядження) було проведене у Жорнівському та Боярському лісництвах, 1868 та 1871 рр. відповідно. Для інших лісництв ці дати встановити неможливо, оскільки окремі урочища були у власності монастирів Києво-Печерської лаври та окремих приватних осіб. Після революції націоналізовані лісові урочища були реорганізовані в державні лісництва й передані у підпорядкування Київського губерньського лісового управління.

У 1925 році, одночасно з відкриттям лісоінженерного факультету при Київському сільськогосподарському інституті був створений Боярський лісгосп.

Боярський учбово-дослідний лісгосп організований на базі лісів Боярського науково-дослідного лісництва, до складу якого входили Жорнівське, Дзвінківське і Боярське лісництва. Урочище «Голосіївський ліс» Голосіївського лісництва в 1926 році було також передано Київському сільськогосподарському інституту.

На основі Постанови РНК СРСР і ЦК ВКП(б) від 2.07.1936 року ліси Боярського учбово-дослідного лісгоспу були передані в розпорядження Головлісоохорони при РНК СРСР, а за інститутом залишили право проведення науково-дослідних робіт у лісгоспі.

Після Великої Вітчизняної війни, у 1945 році, лісгосп стає основною учбово-виробничою і науково-дослідною базою Київського лісгосподарського інституту Міністерства вищої освіти СРСР. Нагляд і контроль за веденням господарства у Боярському учбово-дослідному лісгоспі виконувало Міністерство лісового господарства УРСР.



**Рис. 1.1. Контора лісгоспу (фото 1955 р.)**

Боярська лісова дослідна станція була створена відповідно до наказу № 50 по Українській сільськогосподарській академії від 12.02.1966 року на базі Боярської ЛДС і Боярського учбово-дослідного лісгоспу.

При організації Боярської ЛДС основним напрямом її досліджень була розробка питань підвищення продуктивності лісових насаджень на основі використання швидкорослих порід, раціоналізації прийомів відновлення і догляду за лісом, механізації лісгосподарських робіт [6].

У серпні 2005 році Боярська ЛДС увійшла до складу Національного аграрного університету на правах відокремленого підрозділу. Відповідно до Постанови Кабінету Міністрів України від 30 жовтня 2008 р. №945 «Про перейменування Національного аграрного університету в Національний університет біоресурсів і природокористування України (НУБіП України)», Боярська ЛДС була перейменована у ВП НУБіП України «Боярська ЛДС».

## РОЗДІЛ 2. Природно-кліматичні умови

За природною зональністю територія ВП НУБіП України «Боярська ЛДС» характеризується як південна частина Київського Полісся на межі Лісостепу, де зустрічаються ділянки, які являють собою типові зандрові рівнини Полісся і чітко виражені еродовані форми рельєфу лісостепу.

Згідно лісорослинного районування територія станції, а саме: ліси, що знаходяться на території Києво-Святошинського, Макарівського районів і м.Києва відноситься до південної зони Українського Полісся Києво-Чернігівського поліського лісогосподарського округу, а ліси Васильківського району – до Лісостепової лісорослинної зони Дністровсько-Дніпровського лісостепоного лісогосподарського округу.

Клімат розташування лісової дослідної станції приведено за результатами багаторічних спостережень, одержаних в бюро розрахунків і довідок Управління гідрометеослужби України для міст Києва і Фастова, а також метеорологічних станцій міста Києва.

Регіон розташування підприємства характеризується відносно м'яким кліматом із досить високими середньорічними температурами (+6,7°C) і значною кількістю опадів (табл. 2.1).

Таблиця 2.1

### Кліматичні показники

Показники	Одиниця виміру	Значення	Дата
1. Температура повітря:			
середньорічна	градус	+6,7 °C	
абсолютна максимальна	-*-	+36 °C	Липень–серпень
абсолютна мінімальна	-*-	-33 °C	Лютий
2. Кількість опадів на рік	мм	400–800	
3. Тривалість вегетаційного періоду	днів	182	Від 9.04 до 15.10
4. Останні заморозки весною			5–21.04
5. Перші заморозки восени			1–27.10
6. Середня дата замерзання рік			Грудень

## Продовження таблиці 2.1

Показники	Одиниця виміру	Значення	Дата
7. Середня дата початку паводка			10.04
8. Сніговий покрив:			
потужність	см	20	
час появи			15.11
час сходження у лісі			20.03
9. Глибина промерзання ґрунту	см	85	
10. Напрям переважаючих вітрів по сезонах:			
зима	румб	ПнЗ,З	
весна	-*-	ПнЗ,ПС	
літо	-*-	Пз	
осінь	-*-	ПнЗ,ПС	
11. Середня швидкість переважаючих вітрів по сезонах:			
зима	м/сек	3,8	
весна	-*-	3,5	
літо	-*-	2,8	
осінь	-*-	3,2	
12. Відносна вологість повітря	%	65-70	

Максимальні температури, що досягають  $+36^{\circ}\text{C}$ , припадають на липень та серпень, мінімальні ( $-33^{\circ}\text{C}$ ) – переважно на лютий. Такі низькі температури спостерігаються рідко, проте вони зумовлюють іноді вимерзання теплолюбних порід. Абсолютна амплітуда коливання температури досягає  $70^{\circ}\text{C}$ , що притаманно для переважаючої частини північного Правобережжя і свідчить про незначну континентальність клімату. Протяжність вегетаційного періоду складає 182 дні (із 9 квітня по 15 жовтня), безморозного – в середньому 180-187 днів. Негативно на ріст і розвиток деревної рослинності, особливо в молодому віці, впливають пізні весняні (до 5–21 квітня) та ранні осінні (з 1–27 жовтня) приморозки, які часом викликають явище витискання молодих сходів із ґрунту в розсадниках і саджанців у культурах. У більш дорослих дерев шкідливий вплив осінніх заморозків проявляється у підмерзанні річних пагонів, надто у теплолюбних порід. Весняні заморозки в період цвітіння деревних та чагарникових порід різко знижують врожай насіння.

У цілому, регіон розташування підприємства за кліматом наближається

до атлантичного типу з незначною амплітудою коливання температур, відносно високими середніми температурами, достатньою кількістю опадів і значною тривалістю вегетаційного періоду. Все це сприяє досить успішному розвитку широколистяних та соснових лісів.

Територія ВП НУБіП України «Боярська ЛДС» в основному розташована на вододілі річок Дніпра та Ірпеня. Лісові масиви знаходяться на корінних плато, заплавах і терасах річок. Поверхня Київського Полісся має незначний ухил на північ і північний схід. З півдня Київське Полісся межує з лісовою областю, яка відокремлюється від Полісся помітним ухилом. З просуванням на північ поверхня за своїм рельєфом стає більш вирівняною. Територія ЛДС характеризується як південна частина Київського Полісся, що межує з Лісостепом. Тут зустрічаються ділянки, які є типовими зандровими рівнинами Полісся, а також чітко виражені еродовані форми рельєфу, притаманні Лісостепу.

Основними ґрунтоутворюючими породами Боярської ЛДС є: флювіогляціальні та давньоалювіальні поклади, морена, лес та лесовидні суглинки, прісноводні мергелі, сучасні алювіальні поклади, червоно-бурі та рябі глини. Найпоширеніші флювіогляціальні та давньоалювіальні поклади. Вони являють собою піски та глинисті піски, що мають дуже низьку вологоємність та високу водопроникність.

За ступенем вологості більша частина ґрунтів відноситься до свіжих. На долю лісових ділянок з надмірним зволоженням припадає 2,6 % площі, вкритих лісовою рослинністю лісових ділянок. Болота займають площу 61,6 га.

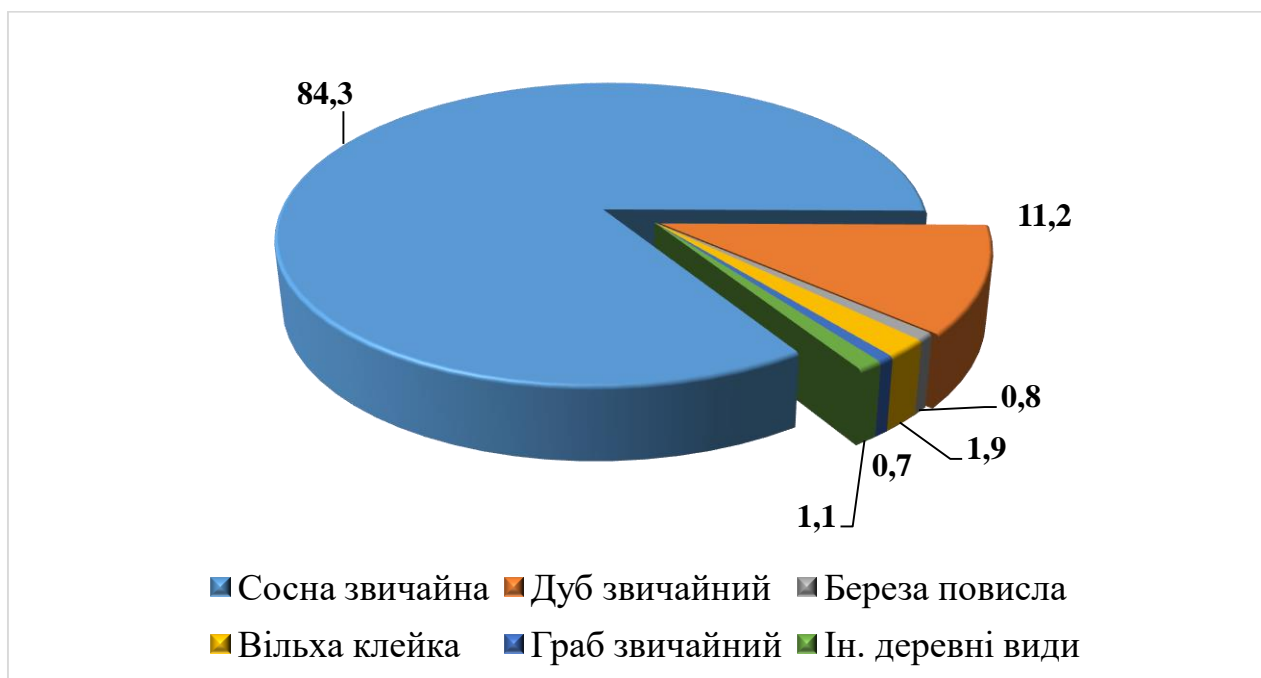
### РОЗДІЛ 3. Характеристика земель лісового фонду

За природною зональністю територія ВП НУБіП України «Боярська ЛДС» займає південну частину Полісся, на переході в Лісостеп. В геоморфологічному відношенні – на вододілі річок Дніпро й Ірпінь, в зоні Київського Полісся.

У структурі земель лісового фонду ВП НУБіП України «Боярська ЛДС» 98,1 % займають лісові території, на нелісові припадає 1,9 %.

Аналізуючи лісові землі зазначимо, що 69 % з них – насадження штучного походження. Частка насаджень природного походження становить 23,5%.

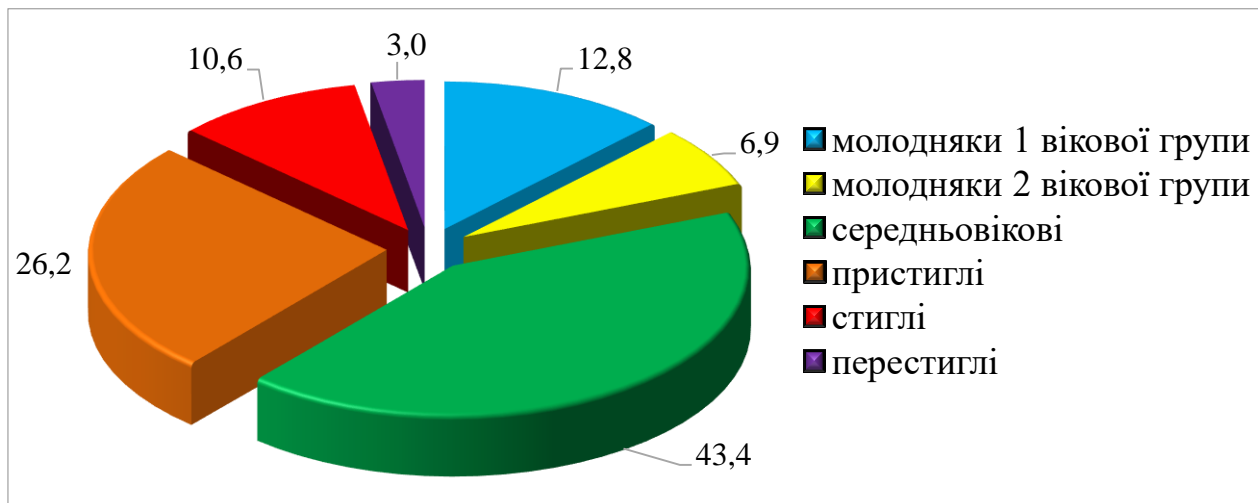
Розподіл вкритих ліською рослинністю лісових ділянок за панівними деревними видами наведений на рис. 3.1.



**Рис. 3.1. Розподіл площі вкритих ліською рослинністю лісових ділянок за деревними видами.**

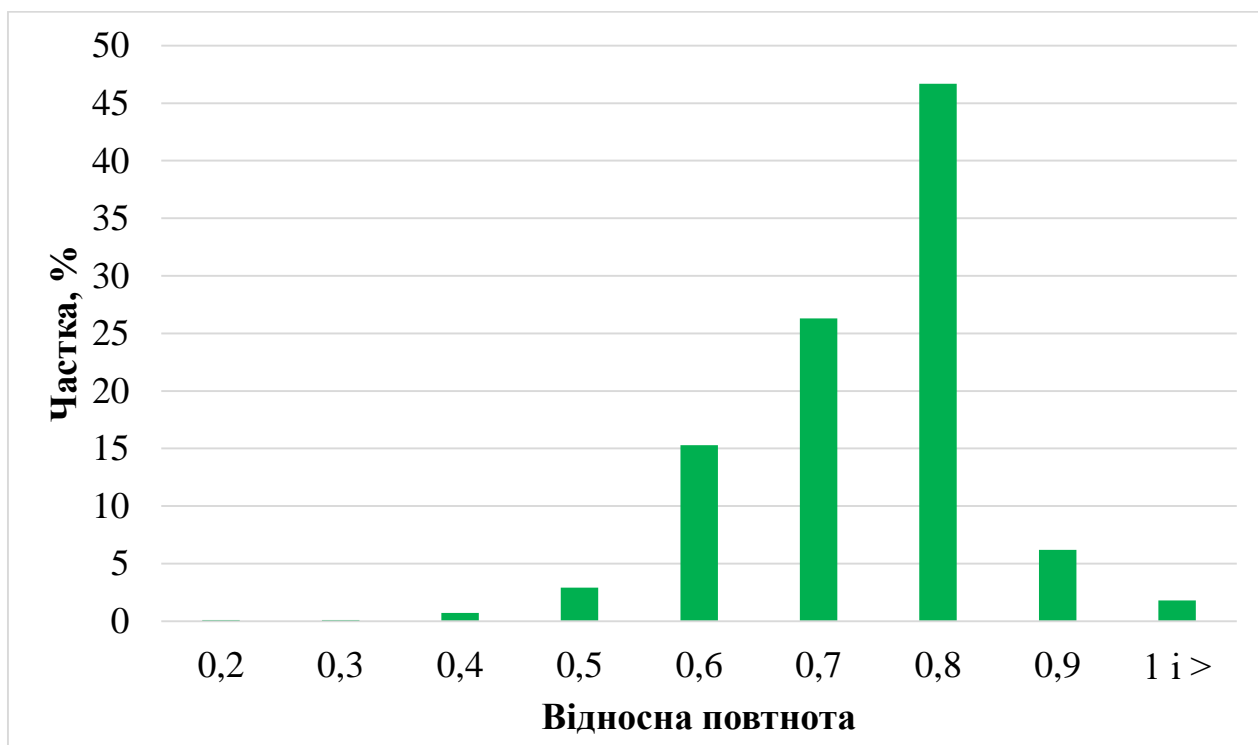
З рис. 3.1. бачимо, що у лісовому фонді Боярської ЛДС переважають насадження Сосни звичайної (*Pinus sylvestris* L.) – 84,3 %, дуба звичайного (*Quercus robur* L.) – 11,2 % та вільхи клейкої (*Alnus glutinosa* (L.) Gaerth.) – 1,9 % від площі вкритих ліською рослинністю лісових ділянок. Частка інших деревних видів не перевищує 1 %.

Деревостанам Боярської ЛДС притаманна різновіковість. У складі переважають середньовікові насадження – 43,4 %, значно менші площі займають пристиглі – 26,2 %, молодняки – 19,7 % (рис. 3.2).



**Рис. 3.2. Розподіл площі вкритих лісовою рослинністю лісових ділянок за групами віку, %**

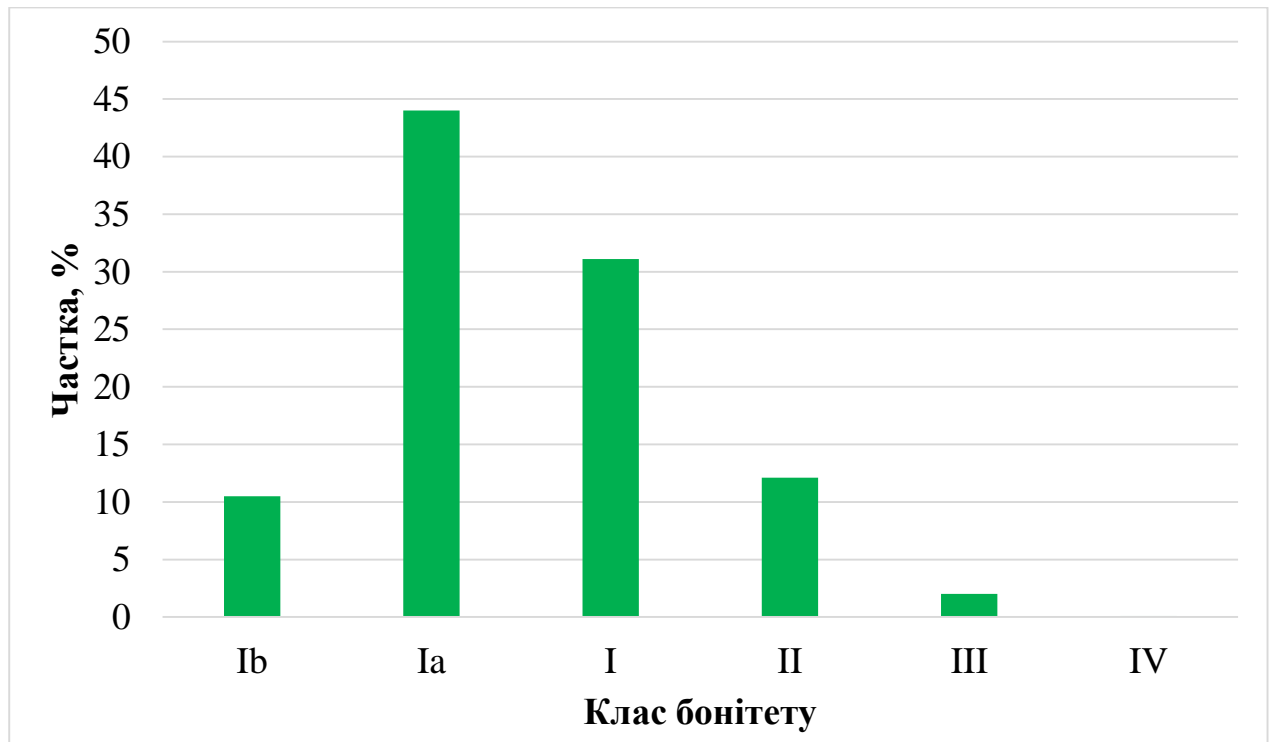
Розподіл вкритих лісовою рослинністю лісових ділянок Боярської лісової дослідної станції за відносними повнотами наглядно демонструє рис. 3.3.



**Рис. 3.3. Розподіл площі деревостанів за відносними повнотами, %**

Розподіл площі вкритих лісовою рослинністю лісових ділянок за варіантами трофотопного ряду показує, що найбільша площа деревостанів Боярської ЛДС представлена в свіжих сугрудах – 65 % та свіжих суборах – 28 %.

Насадження основних лісотвірних порід характеризуються продуктивними І<sup>b</sup>-І класами бонітету, які займають 85,6 % від загальної площі підприємства (рис. 3.4).



**Рис. 3.4. Розподіл площі деревостанів за класами бонітету, %**

Головне завдання підприємства – відтворення і збереження лісів для сучасних і майбутніх поколінь. Діяльність Боярської лісової дослідної станції базується на екологічно орієнтованих принципах ведення лісового господарства та лісокористування, а саме:

- збереження лісів високої природоохоронної цінності;
- збереження біотичного різноманіття;
- посилення водоохоронних, захисних, санітарно-гігієнічних, оздоровчих та інших корисних властивостей лісів;
- проведення рубок, які відповідають екології лісу та мінімізації негативного впливу на довкілля під час лісозаготівель;

- охорона лісів від пожеж, захист від шкідників та хвороб;
- невиснажливого, безперервного і постійного лісокористування.

Безперервне, невиснажливе і раціональне використання лісових ресурсів передбачає планомірне задоволення потреб виробництва і населення в деревині та іншій лісовій продукції, розширене відтворення, поліпшення породного складу і якості лісів, підвищення їх продуктивності.

## **РОЗДІЛ 4. Критерії моніторингу лісогосподарської та інших видів діяльності підприємства**

Згідно вимог критеріїв **8.2, 8.4, 8.5, 9.4** стандарту ООО «Лісова сертифікація» за схемою Лісової Опікунської Ради (FSC®), у відповідності з процедурою моніторингу ВП НУБіП України «Боярська ЛДС» щорічно проводить моніторинг лісогосподарської діяльності за наступними показниками:

- динаміка популяцій видів рослин і тварин;
- біотехнічні заходи;
- площі лісів високої природно-охоронної цінності, що охороняються;
- моніторинг лісів високої природоохоронної цінності (ЛВПЦ);
- рубки формування і оздоровлення лісів;
- рубки головного користування;
- динаміка середньої зміни запасу і інших таксаційних показників;
- лісовідновні заходи та застосування інтродуцентів;
- охорона і захист лісу;
- інформація щодо соціальних наслідків господарської діяльності і оцінки впливу на довкілля.

### **4.1. Склад флори та фауни ВП НУБіП України «Боярська ЛДС»**

Згідно п. 6.2 Стандарту ТОВ «Лісова сертифікація», для сертифікації системи лісоуправління на відповідність Принципам і Критеріям FSC® для України у Боярській лісовій дослідній станції, спільно з науковцями Навчально-наукового інституту лісового і садово-паркового господарства НУБіП України (далі ННІ ЛіСПГ) періодично проводяться роботи з виявлення представників флори та фауни, занесеної до Червоної книги України та інших рідкісних та зникаючих видів.

До переліку раритетних видів вищих судинних рослин ВП НУБіП України «Боярська лісова дослідна станція» віднесені:

1. *Lycopodium annotinum* L. (*Lycopodiaceae*) – Третє видання Червоної книги України. Рослинний світ, 2009 (далі ЧКУ). Місцезростання виду: кв. 51, 53 Боярського лісництва.

2. *Lycopodium clavatum* L. (*Lycopodiaceae*) – Список регіонально рідкісних, зникаючих видів рослин і грибів, які потребують охорони у Київській області, 2012 (далі СКО). Місцезростання виду: Боярське лісництво, кв. 121, поблизу Йосипового ставу, N 50°18.714', E 30°15.948'.

3. *Botrychium multifidum* (S.G.Gmel.) Rupr. (*Ophioglossaceae*) – ЧКУ, БК, ЄЧС. Місцезростання виду: Боярське лісництво кв. 60 (Чурілов А.М., 2013), 66 (Мельник В.І., 2009).

4. *Cystopteris fragilis* (L.) Bernh. (*Cystopteridaceae*) – СКО, Боярське лісництво в околицях с. Круглик, на схилі колишньої лінії оборони (кв. 153); Плесецьке лісництво, Жорнівського орнітологічного заказнику загальнодержавного значення (50°18'38,55'' N, 30°07'15,42'' E), у яру (кв. 187) трапляється у тінистих лісах.

5. *Polypodium vulgare* L. – СКО, Плесецьке лісництво, поблизу пам'ятника партизанам, уздовж лісової дороги.

6. *Carex umbrosa* Host (*Cyperaceae*) – ЧКУ окол. с. Віта-Поштова (кв. 141).

7. *Carex humilis* Leys. (*Cyperaceae*) – популяція вказаного виду існує на остепненому схилі південної експозиції в околицях сіл Нове, Віта-Поштова та Тарасівка поблизу ЛЕП в урочищі «Горби».

8. *Veratrum lobelianum* Bernh. (*Melanthiaceae*) – трапляється лісовими луками, узліссями, вільховими лісами Боярське лісництво (кв. 68, 69), Плесецьке лісництво (кв. 108, 109).

9. *Lilium martagon* L. (*Liliaceae*) – ЧКУ Боярське лісництво: в околицях міста Боярка (кв. 50, 64); від Одеської траси (Е95) до с. Круглик (кв. 142, 145), в околицях с. Круглик (кв. 153, 154); Дзвінківський державний лісовий заказник у Плисецькому ліс-ві (колишнє Дзвінківське л-во, кв. 107 вид. 3)

10. *Scilla bifolia* L. (*Liliaceae*) – СКО, Боярське лісництво в околицях с. Віта-Поштова (кв. 142, 145), с. Круглик (кв. 153, 154, 155), поблизу Феофанії

(кв. 131, 132); трапляється у світлих дубових та листяних – грабових, грабово-дубових лісах, формує ранньовесняну синузю ефемероїдів.

11. *Dactylorhiza incarnata* (L.) Soó (*Orchidaceae*) – ЧКУ, ЄЧС Боярське лісництво (кв. 122) в окол. с. Забір'я.

12. *Dactylorhiza maculata* (L.) Soó (*Orchidaceae*) – ЧКУ, ЄЧС Боярського лісництва (кв. 122) в окол. с. Забір'я.

13. *Epipactis helleborine* (L.) Crantz (*Orchidaceae*) – ЧКУ, ЄЧС Боярське лісництво в окол. с. Малютянка та м. Боярка (кв. 51, вид. 17); в окол. с. Тарасівка (кв. 139, вид. 5).

14. *Neottia nidus-avis* (L.) Rich. (*Orchidaceae*) – ЧКУ, ЄЧС Боярське лісництво в окол. м. Боярка (кв. 50).

15. *Pulsatilla patens* (L.) Mill. (*Ranunculaceae*) – ЧКУ, БК, ЄЧС; Боярське лісництво в окол. м. Боярка (кв. 35, 36); Плесецьке лісництво в окол. ст. Мотовилівка, ст. Білки, між селами Борова та Плесецьке у кв. 133, 141, 144, 145, 155, 156, 171, 172, 190, 191.

16. *Pulsatilla pratensis* (L.) Mill. (*Ranunculaceae*) – ЧКУ, Боярське лісництво в окол. м. Боярка (кв. 49, 50, 51, 65).

17. *Rhododendron luteum* Sweet (*Ericaceae*) – ЄЧС, СКО для Київської області вид вважався сумнівним, однак на території Боярської ЛДС 2010 року виявлено інтродуковану популяцію цього виду (кв. 66), нині місцезростання рододендрону жовтого на території Боярського лісництва включено до переліку особливо цінних для збереження лісів.

18. *Chimaphila umbellata* (L.) W. Barton (*Pyrolaceae*) – виявлене місцезростання у кв. 51 Боярського лісництва у дубовому лісі уздовж залізниці.

19. *Digitalis grandiflora* Mill. (*Scrophulariaceae*) – СКО, Боярське лісництво в околицях м. Боярка (кв. 46, 47, 50, 51); трапляється у дубових та дубово-соснових лісах.

20. *Dianthus stenocalyx* Juz. (*Caryophyllaceae*) – Боярське лісництво (кв. 60, 121) серед лісових культур сосни звичайної до зімкнення, на пісках та лісових галявинах у борах.

21. *Primula veris* L. (*Primulaceae*) – СКО, Боярське лісництво в околицях м. Боярка (кв. 50, 51), окол. с. Віта-Поштова (кв. 141, 142); Плесецьке лісництво побл. зуп. Білки (кв. 228, 229, 245, 246) трапляється у дубово-соснових, дубових, грабових лісах, на узліссях.

22. *Cerasus fruticosa* (Pall.) Woron. (*Rosaceae*) – СКО, Боярське лісництво в околицях м. Боярка (кв. 67); Плесецьке лісництво побл. зуп. Білки (кв. 228, 229) трапляється у дубово-соснових та соснових лісах, на узліссях.

23. *Potentilla alba* L. – СКО, Боярське лісництво в околицях м. Боярка, (кв. 51), в окол. с. Віта-Поштова (кв. 141, 142); Плесецьке лісництво, Дзвінківський лісовий заказник; трапляється світлими дубовими лісами та узліссями, схилами залізничних колій.

24. *Scorzonera humilis* L. (*Asteraceae*) – СКО, Боярське лісництво в околицях м. Боярка, (кв. 48, 49, 66); Плесецьке лісництво, Дзвінківський лісовий заказник, поблизу зуп. Білки (кв. 208) трапляється у дубово-соснових ліщинових конвалієвих лісах та на галявинах.

До переліку раритетних видів комах виявлених під час польових досліджень на території ВП НУБіП України «Боярська лісова дослідна станція»

#### ТВЕРДОКРИЛІ АБО ЖУКИ (*COLEOPTERA*)

1. *Lucanus cervus* (Linnaeus, 1758) жук-олень (*Lucanidae*) – біотопами важливими для існування популяцій виду на території є дубові ліси Боярського лісництва в колицях с. Віта-Поштова (кв. 141, 142, 143, 145, 146 ), в окол. с. Круглик (кв. 153, 154), ур. Феофанія (кв. 130–133). *Природоохоронний статус виду* (Червона книга України. Тваринний світ, 2009): рідкісний.

2. *Aromia moschata* (Linnaeus, 1758) вусач мускусний (*Cerambycidae*) – вид виявляли у Боярському лісництві (кв. 50 ), в окол. с. Круглик (кв. 154). *Природоохоронний статус виду* (Червона книга України. Тваринний світ, 2009): вразливий.

3. *Cucujus cinnabarinus* (Scopoli, 1763) плоскотілка червона (*Cucujidae*) – вид виявляли у Боярському лісництві в окол. с. Круглик (кв. 153). *Природоохоронний статус виду* (Червона книга України. Тваринний світ, 2009): вразливий.

## ЛУСКОКРИЛІ *LEPIDOPTERA*

4. *Catocala fraxini* (Linnaeus, 1758) стрічкарка блакитна (*Noctuidae*) – вид трапляється вільховими та тінистими листяними лісами у Боярському лісництві (кв. 68, 69 ), в окол. с. Круглик (кв. 153). *Природоохоронний статус виду* (Червона книга України. Тваринний світ, 2009): вразливий.

## ПЕРЕТИНЧАСТОКРИЛІ *HYMENOPTERA*

5. *Xylocopa valga* (Gerstaecker, 1872) ксилокопа (бджола-тесляр) звичайна (*Apidae*) – вид трапляється лісовими галявинами, заростями чагарників сформованих видами роду *Prunus* L., у Боярському лісництві уздовж залізничних колій та на узліссях (кв. 50, 51, 64, 81,97 ), Плесецьке лісництво, Дзвінківський лісовий заказник. *Природоохоронний статус виду* (Червона книга України. Тваринний світ, 2009): рідкісний.

У Боярській лісовій дослідній станції обліки представників фауни проводяться лісничими лісових ділянок безпосередньо на ділянках. Окрім того, на демонстраційних ділянках ОЦЗЛ щорічно проводяться консультації з науковцями щодо моніторингу за чисельністю кожного з видів.

У лісах Боярської ЛДС серед птахів зустрічаються: Дятел звичайний (*Dendrocopos major*); Вівчарик-ковалик (*Phylloscopus collybita*); Вільшанка (*Erithacus rubecula*); Зозуля звичайна (*Cuculus canorus*); Жовна чорна (*Dryocopus martius*); Вівчарик весняний (*Phylloscopus trochilus*); Повзик (*Sittae uropeaea*); Синиця велика (*Parus major*); Одуд (*Upupa epops*); Шпак звичайний (*Sturnus vulgaris*); Вівчарик жовтобровий (*Phylloscopus collybita*); Голуб-синяк (*Columba oenas*); Соловейко східний (*Luscinia luscinia*); Кропив'янка чорноголова (*Sylvia atricapilla*); Мухоловка білошия (*Ficedula albicollis*); Вивільга (*Oriolus oriolus*); Зяблик (*Fringilla coelebs*); Сойка (*Garrulus glandarius*); Дрізд співочий (*Turdus philomelos*); Дрізд чорний (*Turdus merula*); Крук (*Corvus corax*); Чапля сіра (*Ardea cinerea*); Берестянка звичайна (*Hippolais icterina*); Волове очко (*Troglodytes troglodytes*); Сова сіра (*Strix aluco*); Щиглик (*Carduelis carduelis*); Дятел середній (*Dendrocopos medius*); Яструб великий (*Accipiter gentilis*); Підкоришник звичайний (*Certhia familiaris*); Снігур (*Pyrrhula pyrrhula*); Гаїчка болотяна (*Parus palustris*); Бджолоїдка (*Merops apiaster*);

Костогриз (*Coccothraustes coccothraustes*); Щедрик (*Serinus serinus*); Синиця блакитна (*Parus caeruleus*); Припутень (*Columba palumbus*); Мухоловка строката (*Ficedula hypoleuca*).

У лісах Боярської ЛДС серед ссавців зустрічаються: Козуля європейська (*Capreolus capreolus*); Куниця лісова (*Martes martes*); Білка (*Sciurus vulgaris*); Бобер європейський (*Castor fiber*); Заєць сірий (*Lepus europaeus*); Вечірниця руда (*Nyctalus noctula*); Кажан пізній (*Eptesicus serotinus*); Нічниця водяна (*Myotis daubentonii*); Кріт (*Talpa europaea*); Лисиця (*Vulpes vulpes*).

#### 4.2. Біотехнічні заходи

Навчально-науково-дослідне мисливське господарство ВП НУБіП України «Боярська ЛДС» займає площу 9485,0 га. Згідно даних Пояснювальної записки до форми 2-ТП (мисливство) за 2018 рік загальні витрати з функціонування навчально-науково-дослідного мисливського господарства складають 748 тис. грн. Натомість сума загальних надходжень становить 27,6 тис. грн.

За звітний рік порушників з правил полювання не виявлено. Протоколи не складались. Спалахів сказу на території мисливських угідь не виявлено.

Основні показники ведення мисливського господарства у ВП НУБіП України «Боярська ЛДС» наведені у табл. 4.1.

Таблиця 4.1

#### Основні показники ведення мисливського господарства за 2017-2018 рр.

Назва	Од. виміру	2017	2018
Площа наданих у користування угідь - всього	га	9485	9485
з них: лісових	га	9371	9371
польових	га	97	97
водно-болотних	га	17	17
Працює у мисливському г-ві-всього	чол.	4	4
в т.ч.: мисливствознавців	чол.	1	1
штатних егерів	чол.	3	3
Припадає угідь на 1 штатного егеря	тис.га	3	3
Загальні витрати на мисливське г-во	тис.грн	735	748
в т.ч. на 1 га	грн.	78,1	78,9
з них за рахунок держбюджету	тис.грн	-	-

## Продовження таблиці 4.1

Назва	Од. виміру	2017	2018
бюджетні кошти до загальних витрат	%	-	-
*Заробітна плата працівників мисл. г-ва	тис.грн	535,8	657,1
*середньомісячна зарплата 1 працюючого	грн.	9154	11220
Витрати на охорону, відтворення тварин	тис.грн	199	57,1
в т.ч. на 1 га	грн.	21,2	6,0
-витрати на відтворення	тис.грн	96	33,8
в т.ч. на 1 га	грн.	10,1	3,6
*Надходження від мисливського г-ва	тис.грн	65,0	27,6
*в т.ч. на 1 тис.га	грн.	6,9	2,9
*Надходження до витрат	%	8,7	3,7
Складено протоколів працівниками господарства	од.	0	0

В результаті проведення облікових робіт 8-10.02.2018 р. шумовим прогоном були отримані такі данні щодо чисельності голів мисливських тварин: козуля європейська (*Capreolus capreolus*) – 260, кабан дикий (*Sus scrofa*) – 0, заєць-русак (*Lepus europaeus*) – 180, лисиця звичайна (*Vulpes vulpes*) – 8, куниця лісова (*Martes martes*) – 34, борсук європейський (*Meles meles*) – 20; білка звичайна (*Sciurus vulgaris*) – 60.



Рис. 4.1. Наглядна агітація на території мисливських угідь ВП НУБіП України «Боярська ЛДС»



**Рис. 4.2. Місце підгодівлі диких тварин у мисливському господарстві**

#### **4.3. Природно-заповідний фонд та особливо-цінні для збереження ліси**

Ліси природоохоронного, наукового, історико-культурного призначення та рекреаційно-оздоровчі ліси виділені згідно постанови Кабінету Міністрів України №733 від 16.05.2007 року і відповідають господарському значенню, природним і економічним умовам.

У Боярській лісовій дослідній станції виділено 4 об'єкти природно-заповідного фонду, а саме:

1. Лісовий заказник загальнодержавного значення «Дзвінківський» площею 700,0 га (в адміністративних межах Дзвінківської сільської ради, Васильківського району).

2. Орнітологічний заказник загальнодержавного значення «Жорнівський» площею 90,0 га (в адміністративних межах Княжицької сільської ради, Києво-Святошинського району).

3. Парк-пам'ятка садово-паркового мистецтва місцевого значення «Жорнівський» площею 5,2 га (в адміністративних межах Княжицької сільської ради, Києво-Святошинського району).

4. Ботанічна пам'ятка природи «Ходосівський дуб» площею 0,04 га (в адміністративних межах Ходосівської сільської ради, Києво-Святошинського району).

**Лісовий заказник загальнодержавного значення «Дзвінківський»** був створений відповідно до Постанови Ради Міністрів Української РСР від 28 жовтня 1974 року № 500. Об'єктом заповідання були «Унікальні високопродуктивні насадження в заплаві р. Ірпінь, що мають важливе науково-виховне значення».

Працівниками Боярської ЛДС та ННІ Лісового і садово-паркового господарства НУБіП України впродовж уже 45 років проводиться охорона та моніторинг стану Лісового заказника загальнодержавного значення «Дзвінківський». Однак в останні роки у працівників станції викликає занепокоєння поточний санітарний стан соснових насаджень у межах заказнику. Так, нині старовікові насадження, які виділялись як «унікальні та високопродуктивні» вже втратили свої функції, а Лісовий заказник загальнодержавного значення «Дзвінківський» на сьогодні фактично не відповідає тим цілям, відповідно до яких він був створений. Переважна більшість цих насаджень є розладнаними, низькоповнотними та потребують проведення санітарно-оздоровчих, лісогосподарських і лісокультурних заходів.



**Рис. 4.3. Всихання дерев сосни звичайної на території лісового заказника загальнодержавного значення «Дзвінківський»**

**Орнітологічний заказник загальнодержавного значення «Жорнівський»** був виділений відповідно Постанови Ради Міністрів Української РСР від 28 жовтня 1974 року № 500. Об'єктом заповідання було «Унікальне поселення сірої чаплі в високопродуктивних соснових насадженнях. Має освітньо-виховне та наукове значення».



**Рис. 4.4. Наглядна агітація на території об'єктів природно-заповідного фонду**

Інтерес у науковців-лісівників насадження на сучасній території заказника викликали задовго до його створення. Ще у 1956 році професор Костянтин Євlampійович Нікітін, разом зі співробітниками кафедри лісової таксації та працівниками Боярської лісової дослідної станції заклали у цьому насадженні постійну пробну площу з метою дослідження ходу росту соснового насадження природного походження та вивчення його продуктивності. Моніторинг цього наукового об'єкту проводиться кожні 5 років з моменту створення. Останні моніторингові дослідження проведені у 2015 році. Нинішній санітарний стан насаджень можна оцінити як задовільний, оскільки переважна частина старовікових дерев сосни звичайної уже всохла та знаходиться в аварійному стані. Орнітологічний заказник загальнодержавного значення «Жорнівський» потребує посиленого моніторингу щодо санітарного стану.



**Рис. 4.5. Всохлі дерева сосни звичайної, які знаходяться в аварійному стані**

Результати моніторингу орнітофауни, яка щорічно проводиться працівниками Боярської лісової дослідної станції та науковцями ННІ Лісового і садово-паркового господарства НУБіП України вказують на збільшення чисельності сімей чаплі сірої (*Ardea cinerea*). За допомогою зйомки з квадрокоптера встановлено, що чисельність чаплі сірої у 2018 році становила близько 50 сімей (рис. 4.4).



**Рис. 4.6. Особливості гніздування чаплі сірої (*Ardea cinerea*)**

За результатами обліків у Орнітологічному заказнику загальнодержавного значення «Жорнівський» виявлено 44 види птахів та звірів, 42 з яких мають охоронний статус.

**Парк-пам'ятку садово-паркового мистецтва місцевого значення «Жорнівський»** було оголошено Рішенням Виконавчого комітету Київської обласної ради трудящих від 28.02.1972 р. № 118. Парк має оригінальний архітектурно-композиційний ландшафт.

Парк-пам'ятка садово-паркового мистецтва місцевого значення «Жорнівський», який створений на основі дендропарку «Ювілейний» у 1969–1972 рр. колективом Жорнівського лісництва Боярської ЛДС під керівництвом лісничого Галицького В.С. та автора проекту старшого наукового співробітника, канд. біол. наук Гегельського В.С., є важливим елементом сучасного паркового будівництва України.

Згідно досліджень, проведених під керівництвом доктора біологічних наук А. І. Кушніра встановлено, що склад деревних рослин у насадженнях парку-пам'ятки представлено 48 видами та 1 формою, які відносять до 2

відділів, 2 класів, 17 порядків, 21 родини та 37 родів. Найбільшою кількістю родів представлено родини: розові (*Rosaceae*) – 8 родів, соснові (*Pinaceae*) – 4 роди, березові (*Betulaceae*) та кипарисові (*Cupressaceae*) – по 3 роди. Найбільшою кількістю рослин представлені роди, у екземплярах: клен (*Acer* L.) – 213, сосна (*Pinus* L.) – 179, береза (*Betula* L.) – 174, дуб (*Quercus* L.) – 143, липа (*Tilia* L.) – 84, ялина (*Picea* Dietr.) – 71, туя (*Thuja* L.) – 62, граб (*Carpinus* L.) – 41. (Детально з дослідженнями можна ознайомитись за посиланням: [http://nbuv.gov.ua/UJRN/licgoc\\_2015\\_7\\_7](http://nbuv.gov.ua/UJRN/licgoc_2015_7_7)).



**Рис. 4.7. Наглядна агітація на території об'єктів природно-заповідного фонду**

Територія парку пам'ятки доглядається працівниками станції та періодично доповнюється новими видами деревних рослин.

У 2016 році з нагоди 25-ї річниці незалежності України викладачі ННІ Лісового та садово-паркового господарства НУБіП України разом із працівниками Боярської лісової дослідної станції доповнили колекцію дерев парку. Було висаджено саджанець бука лісового, який отриманий із Раївського парку ВП НУБіП України «Бережанський агротехнічний інститут»

Тернопільської області та 8-річний нащадок від пам'ятки історії «700-річного Запорізького дуба», про засвідчує відповідний сертифікат.

У вересні 2018 року на території Парку пам'ятки садово-паркового мистецтва місцевого значення «Жорнівський», в межах лісового фонду ВП НУБіП України «Боярська ЛДС» вшанували пам'ять загиблого на майдані Героя Небесної сотні Віталія Васильцова, встановивши пам'ятний знак.

**Ботанічна пам'ятка природи місцевого значення «Ходосівський дуб».** Заповідність об'єкту була оголошена Рішенням п'ятого скликання Київської обласної ради від 12.12.2008 р. №391-21-V «Про оголошення нововиявлених територій та об'єктів природно-заповідного фонду місцевого значення Київської області». Об'єктом збереження є старовіковий екземпляр дуба звичайного віком щонайменше 250 років. Висота дерева – 25 м, обхват стовбура на висоті 1,5 м складає 4,6 м.



**Рис. 4.8. Ботанічна пам'ятка природи місцевого значення  
«Ходосівський дуб»**

Окрім існуючих об'єктів природно-заповідного фонду на території Боярської лісової дослідної станції проектується створення: Ботанічної пам'ятки природи місцевого значення «Вітяно-Трипільський дуб» та Лісового заказника місцевого значення «Ходосівський ліс», загальною площею 442 га.

На виконання вимог ст. 11 Закону України «Про Червону книгу України», ст. 5 Закону України «Про рослинний світ», ст. 9 Закону України «Про тваринний світ», а також ст. 51 Закону України «Про природно-заповідний фонд України» для забезпечення належних умов охорони і відтворення представників раритетної флори та ентомофауни на території ВП НУБіП України «Боярська лісова дослідна станція» проведено роботу з виділення, охорони та моніторингу особливо цінних для збереження лісів (ОЦЗЛ). Зарезервовано ряд ділянок ОЦЗЛ частина з яких є місцезростаннями раритетних представників флори та угруповань лісової, лучної, болотної рослинності, з обов'язковим обмеженням лісогосподарських заходів на цих територіях.

У 2018 році площа особливо-цінних для збереження лісів у Боярській ЛДС становила 2689,7 га (15 % від загальної площі підприємства). Моніторингові роботи з виявлення ОЦЗЛ проводяться щорічно, у зв'язку з чим їх площа може змінюватись (табл. 4.2).

Таблиця 4.2

#### Площа виявлених особливо цінних для збереження лісів

Категорія ОЦЗЛ	Лісництво	Площа, га
1. Лісові території, що є важливими осередками біорізноманіття, важливі на глобальному, національному або регіональному рівнях	Боярське	372,9
	Плесецьке	1025,1
2. Великі лісові ландшафти, що є значущими на світовому, національному або регіональному рівнях	Боярське	189,4
	Плесецьке	1,3
3. Лісові території, що містять зникаючі рідкісні та вразливі біотопи	Боярське	20,9
	Плесецьке	84,0
4. Лісові території, виконують основні природні функції в критичних ситуаціях.	Боярське	45,1
	Плесецьке	19,0
5. Лісові території, необхідні для забезпечення основних потреб місцевих громад	Боярське	115,1
	Плесецьке	1,2
6. Лісові території, необхідні для збереження традиційної культурної ідентичності місцевих громад	Боярське	130,6
	Плесецьке	30,6
7. Науково-цінні об'єкти	Боярське	450,9
	Плесецьке	203,6
<b>Всього:</b>		<b>2689,7</b>

У 2018 році у лісах особливо-цінних для збереження лісогосподарські заходи були проведені на площі 185,1 га, що становить 6,9 % від усієї площі виділених ОЦЗЛ. Заходи призначались після проведеного моніторингу лісів. Головна причина – куртинне всихання окремих дерев та їх ураження стовбуровими шкідниками. Основний захід – вибірково-санітарна рубка.

Зазначимо, у категоріях ОЦЗЛ, насадження у яких є об'єктами природно-заповідного фонду України заходи не проводились.

При проведенні моніторингових досліджень лісових фітоценозів наприкінці 2018 року виявлено погіршення санітарного стану насаджень на площі 106,4 га (4,0 % від площі виділених ОЦЗЛ). На цих ділянках запроектоване проведення вибірково-санітарної рубки з вибіркою окремих дерев.

#### 4.4. Фактичні площі, пройдені рубками та об'єми заготовленої деревини

##### 4.4.1. Рубки формування та оздоровлення лісів

У 2018 році рубки формування та оздоровлення лісів були проведені на площі 2236 га.

Порівняння фактичних та планових обсягів рубок формування і оздоровлення лісів у період з 2015 по 2018 роки наведені в табл. 4.3.

Таблиця 4.3

##### Обсяги рубок формування і оздоровлення лісів по їх видах

Види рубок	План			Виконано		
	площа, га	заг. запас, м <sup>3</sup>	в т.ч. ліквід	площа, га	заг. запас, м <sup>3</sup>	в т.ч. ліквід
<b>2017 рік</b>						
Всього:	<b>3157</b>	<b>111883</b>	<b>93258</b>	<b>3377</b>	<b>111959</b>	<b>93430</b>
В т.ч.РД	<b>520</b>	<b>20680</b>	<b>10263</b>	<b>520</b>	<b>20697</b>	<b>10240</b>
Із них:ОСВ	32	733	0	32	733	-
ПРЧ	173	8683	208	173	8704	208
ПРЖ	153	5373	4797	153	5371	4795
ПРХ	162	5908	5258	162	5889	5237
СРВ	2500	54994	50000	2713	55144	50240
СРС	-	-	-	7	402	0
ЛВР	28	5265	4862	28	5238	4868
Інша	2	5	5	2	5	5
<b>2018 рік</b>						
Всього:	<b>2236</b>	<b>64778</b>	<b>53093</b>	<b>2236</b>	<b>64761</b>	<b>53127</b>
В т.ч. РД	<b>139</b>	<b>7077</b>	<b>707</b>	<b>139</b>	<b>7085</b>	<b>711</b>
Із них: ОСВ	7	170	-	7	171	-
ПРЧ	87	5249	-	87	5249	-
ПРЖ	32	1012	151	32	1015	151
ПРХ	13	646	556	13	650	560
СРВ	2047	46358	42410	2047	46358	42495
СРС	50	11343	9976	50	11318	9921
ЛВР	-	-	-	-	-	-
Інша	-	-	-	-	-	-

Примітка: види рубок скорочено: РД – рубки догляду, ОСВ – освітлення, ПРЧ – прочищення, ПРЖ- проріджування, ПРХ – прохідні рубки, СРВ – санітарні рубки вибіркові, СРС- санітарні рубки суцільні, Інша – інші господарські рубання.

В цілому загальний обсяг рубок формування і оздоровлення лісів у 2018 році виконаний на 100 % від запланованого. Планові завдання виконуються.

Цілі проведення даних рубок досягнуті. Негативні наслідки від проведення рубок формування і оздоровлення лісів не виявлено.

Обсяги рубок формування та оздоровлення лісів і інші рубки плануються згідно матеріалів базового і безперервного лісовпорядкування та натурного

обстеження ділянок. Витрати на проведення рубок формування та оздоровлення лісів, становили: 2017 р. – 19190 тис. грн; 2018 р. – 2620 тис. грн.

#### 4.4.2. Рубки головного користування

Розрахункова лісосіка по рубках головного користування, згідно з наказом Мінекобезпеки України №334 від 12.08.2010 року становить – 28,08 тис.м<sup>3</sup> ліквідної деревини, в т.ч. по хвойному господарству – 26,73 тис. м<sup>3</sup>.

Таблиця 4.4

#### Обсяги рубок головного користування в порівнянні з розрахунковою лісосікою

Господарство (госпсекція)	Розрахункова лісосіка	Зрубано в 2018 р			Заплановано на 2019 р		
	Запас ліквідний, тис.м <sup>3</sup>	Площа, га	Запас, тис.м <sup>3</sup>		Площа, га	Запас, тис.м <sup>3</sup>	
			загал.	в т.ч. ліквід		загал.	в т.ч. ліквід.
Хвойне соснова	<b>26730</b>	97,5	28913	26558	96,4	29080	26725
Твердолистяне дубова	<b>620</b>	1,5	390	374	2,0	656	619
М'ягоколистяне	<b>730</b>	1,0	433	411	0,6	188	179
Разом:							
в т.ч. березова	<b>180</b>	-	-	-	0,6	188	179
чорно вільхова	<b>550</b>	1,0	433	411	-	-	-
<b>Разом:</b>	<b>28080</b>	<b>100,0</b>	<b>29736</b>	<b>27343</b>	<b>99,0</b>	<b>29924</b>	<b>27523</b>

Заготівля деревини та її вивезення проводиться згідно з лісорубними квитками, які видаються Київським обласним та по м. Києву управлінням лісового та мисливського господарства в обсязі розрахункової лісосіки (28,08 тис. м<sup>3</sup>). Середній запас на 1 га у деревостанах ВП НУБіП України «Боярська ЛДС» становить – 273 м<sup>3</sup>. В межах лісництв його показники розподілені наступним чином: Боярське лісництво – 266 м<sup>3</sup>; Плесецьке лісництво 279 м<sup>3</sup>

#### 4.5. Динаміка середньої зміни запасу та інших таксаційних показників

Таблиця 4.5

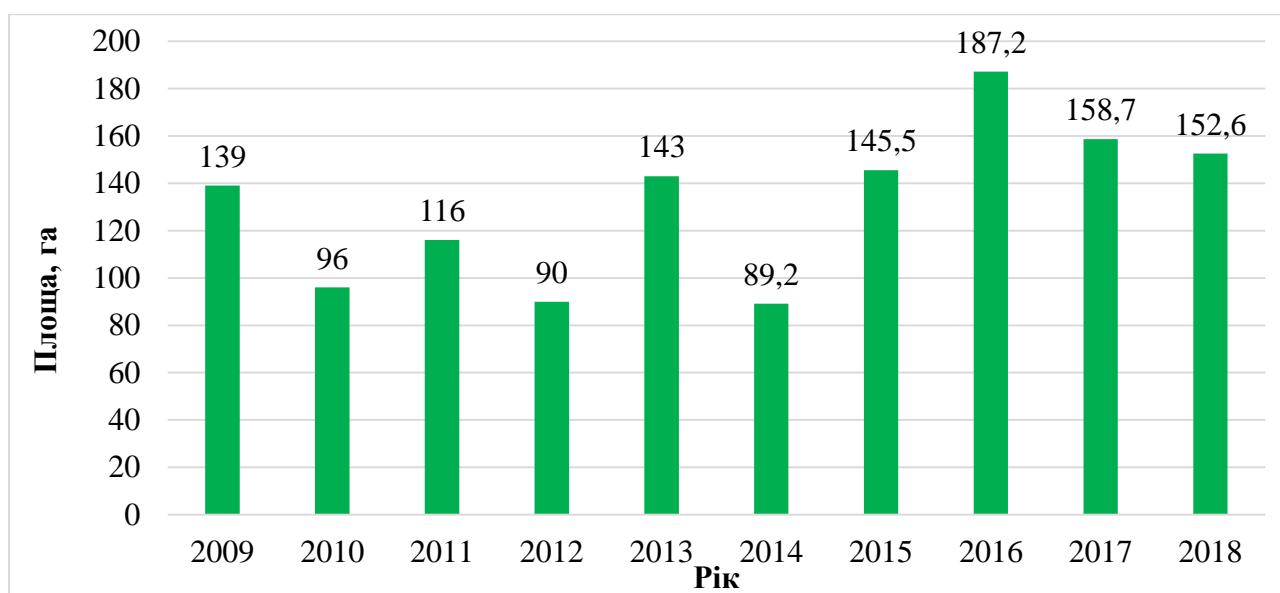
Динаміка середньої зміни запасу і інших таксаційних показників

Панівна порода	Площа лісових ділянок, га	Площа вкритих лісовою рослинністю ділянок, га	Загальний запас насаджень, тис. м3	Загальний запас стиглих і перестійних насаджень, тис. м³	Середня зміна запасу деревостанів, тис м³	Середні таксаційні показники									
						Вік, років	Клас бонітету		Повнота	Запас на 1 га вкритих лісовою рослинністю ділянок, м3	Запас на 1 га стиглих і перестійних насаджень, тис.м3	Середня зміна запасу на 1 га		Поточна зміна запасу на 1 га	
							Лісових земель	Вкритих лісовою рослинністю земель				Лісових земель	Вкритих лісовою рослинністю	Лісових земель	Вкритих лісовою рослинністю
Станом на 01.01.2008 року															
Усього по об'єкту	17303,8	16258,1	5801,93	515,34	82,74	73	1А	1А	0,74	357	378	4,6	4,9	4,3	4,5
Сз	14669,1	13709,7	5163,12	428,69	68,43	72	1А	1А	0,75	375	426	4,8	5,2	4,3	4,7
Дз	1865,3	1814,8	485,5	31,17	5,20	94	1	1	0,64	268	198	2,8	2,8	2,1	2,1
Бп	124,5	124,2	22,76	10,36	0,48	48	1	1	0,74	183	258	3,8	3,8	3,6	3,6
Влч	327	308	63,72	25,59	1,36	47	1	1	0,70	207	331	4,1	4,4	3,9	4,2
Станом на 01.01.2018 року															
Усього по об'єкту	17595,5	16420,2	5484,51	668,14	75,91	73	1А	1А	0,70	307	324	4,3	4,5	4,2	4,4
Сз	14568,4	13862,7	5047,71	593,32	67,9	72	1А	1А	0,70	322	386	4,3	4,8	4,3	4,6
Дз	1966,0	1915,7	518,78	48,03	5,37	97	1	1	0,64	273	216	2,7	2,8	1,8	1,9
Бп	132	132	25,23	15,98	0,51	51	1А	1А	0,75	194	278	3,8	3,8	3,6	3,6
Влч	335,6	325,6	70,38	34,03	1,41	50	1	1	0,73	222	336	4,3	4,4	4,1	4,2

#### 4.6. Лісовідновні заходи

Для забезпечення підприємства посадковим матеріалом у 2018 році заготовлено – 8396,0 кг насіння 16 лісотвірних деревних видів та чагарників, зокрема: 8035 кг жолудів дуба звичайного; 6000 кг шишок сосни звичайної, з яких одержано 65,0 кг насіння.

У звітному році створені лісові культури на площі – 149,3 га, весною – 137,3 га, восени – 12,0 га, з них залісені лісосіки 2018 року – 53,8 га. Залишено під природне поновлення лісу – 5,5 га (рис. 4.6). Піднаметові лісові культури створено на площі 2,7 га.



**Рис. 4.9. Динаміка відтворення лісів на території ВП НУБіП України «Боярська ЛДС»**

Лісові культури створювались відповідно до проектів лісових культур, які склались на підставі технологічних карт, передбаченими базовим лісовпорядкуванням 2007 року. Навесні та восени 2018 року проведено доповнення лісових культур попередніх років на площі 192,8 га. На лісокультурну кампанію 2018 року використано 1,469 млн шт. сіянців основних лісотвірних порід. На плантаціях новорічних ялинок вирощено 1204 шт. ялини звичайної.

До заходів з відтворення лісів у 2018 році долучались представники бізнесу, громадських організацій, місцевих громад, учні загальноосвітніх навчальних закладів, студенти та ін.



**Рис. 4.10. Посадка лісу за участі колективів Національного представництва FSC® в Україні та мережи магазинів JYSK Ukraine**



**Рис. 4.11. Посадка лісу за участі дирекції та студентів ННІ Лісового і садово-паркового господарства НУБіП України, а також колективу Української асоціації деревообробного обладнання**



**Рис. 4.12. Посадка лісу за участі жителів м. Боярка**



**Рис. 4.13. Посадка лісу за участі учнів 3-А класу Боярського НВК  
«Гімназія – ЗОШ І ступеня»**

Загальні витрати на роботи з відтворення лісів у 2018 році склали 3,53 млн грн (табл. 4.6).

Таблиця 4.6

**Відомість виконаних робіт та суми витрат на відтворення лісів за  
2017-2018 роки**

№ п.п.	Найменування робіт (заходів)	Од. виміру	2018	2017
1	Садіння лісових культур	<u>га</u> тис. грн	<u>149,3</u> 714,9	<u>156,2</u> 556,4
2	Природне поновлення лісу	<u>га</u> тис. грн	<u>3,3</u> 3,0	<u>2,5</u> 0,6
3	Створення піднаметових лісових культур	<u>га</u> тис. грн	<u>2,7</u> 4,9	<u>22,7</u> 9,9
4	Доповнення лісових культур	<u>га</u> тис. грн	<u>192,8</u> 268,5	<u>223,7</u> 262,1
5	Закладування лісових розсадників, висівання насіння	<u>га</u> тис. грн	<u>0,750</u> 102,9	<u>0,998</u> 160,2
6	Вирощено стандартних сіянців(догляди за розсадником)	<u>тис. шт.</u> тис. грн	<u>1509,8</u> 410,9	<u>1474,3</u> 304,1
7	Догляд за чорним паром	<u>га</u> тис. грн	<u>1,2</u> 5,3	<u>0,553</u> 1,8
8	Роботи в декоративному розсадником	<u>га</u> тис. грн	<u>2,5</u> 211,7	<u>2,5</u> 326,6
9	Догляд за лісовими культурами (всього), у тому числі:	га	528,8	532,6
	обкошування	<u>га</u> млн грн	<u>522,1</u> 1,12	<u>458,5</u> 0,92
	прополювання	<u>га</u> тис. грн	<u>27,3</u> 59,5	<u>72,9</u> 193,9
10	Підготовка ґрунту під лісові культури	<u>га</u> тис. грн	<u>145,1</u> 139,8	<u>181,0</u> 112,3
11	Догляд за шкідками новорічних ялинок	<u>га</u> тис. грн	<u>7,7</u> 17,4	<u>10,1</u> 17,7
12	Доповнення шкідлок новорічних ялинок	<u>га</u> тис. грн	<u>7,3</u> 2,4	<u>5,5</u> 1,0
12	Викопування та підготовка посадкового матеріалу	<u>тис. шт.</u> тис. грн	<u>1860,4</u> 186,8	<u>1651,6</u> 181,0
13	Створення шкідки новорічних ялинок	<u>га</u> тис. грн	<u>0,3</u> 1,3	<u>1,5</u> 2,0
14	Заготівля лісового насіння	<u>га</u> тис. грн	<u>8396,0</u> 286,8	<u>3057,5</u> 241,2
<b>РАЗОМ ВИТРАТ</b>		<b>млн грн</b>	<b>3,53</b>	<b>3,29</b>

#### 4.7. Охорона і захист лісу

Одним з найважливіших завдань ведення лісового господарства є вчасне і якісне проведення вибіркового санітарного рубок та суцільних санітарних рубок (за станом).

В цілому негативний санітарний стан насаджень ВП НУБіП України «Боярська ЛДС» приводиться до нормального, завдяки невідкладним санітарно-оздоровчим заходам проведеним в поточному році, що дало змогу в важких кліматичних умовах максимально зберегти насадження від шкідників та хвороб лісу.

Нових спалахів осередків шкідників та хвороб лісу не виявлено, однак спостерігаються випадки куртинного всихання дерев сосни звичайної на площах від 0,1 га до 0,5 га.

В насадженнях ВП НУБіП України «Боярська ЛДС» постійно проводиться оперативний моніторинг з лісопатологічних обстежень (у 2018 році проведено 11 моніторингів) за участі спеціалістів підприємства та фахівців Державного спеціалізованого лісозахисного підприємства «Київлісозахист», що дало змогу на швидке реагування за санітарним станом лісових насаджень та подальше призначення оперативних заходів з поліпшення санітарного стану лісів у 2018 році.

Заходи з поліпшення санітарного стану лісів проведені в частині: вибірково санітарні рубки – 2047 га; суцільні санітарні рубки – 49,5 га.

Територія ВП НУБіП України «Боярська ЛДС» характеризується високим 2 класом пожежної небезпеки, що обумовлено значною питомою вагою соснових насаджень (86 % від загальної площі лісових масивів), а також значним відвідуванням лісових масивів населенням в весняно-літній період.

Територія ВП НУБіП України «Боярська ЛДС» за способами виявлення лісових пожеж і боротьби з ними відноситься до наземної організації охорони лісів.



**Рис. 4.14. Куртинне всихання дерев сосни звичайної (Боярське л-во, кв. 52)**

– дерева IV–V категорії стану\*

– дерева VI категорії стану\*



\*категорії стану дерев, визначені згідно з санітарними правилами в лісах України

Для організації охорони лісів від пожеж у 2017 році видані накази по оперативних заходах в пожежонебезпечний період та розроблені і затверджені у встановленому порядку Типові оперативно-мобілізаційні плани з гасіння великих лісових пожеж.

В пожежонебезпечний період для оперативного реагування у випадку спалаху лісових пожеж на території лісових масивів ВП НУБіП України «Боярська ЛДС» проводили чергування чотири лісові пожежні станції, а саме:

1. Центральна садиба ЛДС – пожежна щогла з електронно-оптичним відслідковуванням спалахів лісових пожеж в лісових масивах, чергування 2-ох пожежних автомобілів, повністю укомплектованих бойовими пожежними командами та засобами оперативного реагування та гасіння;

2. Боярське лісництво – пожежна щогла з електронно-оптичним відслідковуванням спалахів лісових пожеж в лісових масивах, чергування 1-о пожежного автомобіля, повністю укомплектованого бойовою пожежною командою та засобами оперативного гасіння;

3. Дзвінківський ННВЦ – на чергуванні перебував 1 пожежний автомобіль повністю укомплектований бойовою пожежною командою та засобами оперативного гасіння;

4. Плесецьке лісництво – пожежна щогла з електронно-оптичним відслідковуванням спалахів лісових пожеж в лісових масивах, 2-а пожежні автомобілі укомплектовані бойовими пожежними командами та засобами оперативного гасіння.

Всі бойові команди та працівники, які безпосередньо задіяні на локалізації та ліквідації лісових пожеж повністю забезпечені сертифікованим протипожежним одягом, касками, взуттям та масками для захисту органів дихання.

Готовність ВП НУБіП України «Боярська ЛДС» до пожежонебезпечного періоду була перевірена Києво-Святошинською, Васильківською районною інспекцією та Київським обласним головним управлінням Держтехногенбезпеки з оцінкою добре.

Контроль за виконанням правил пожежної безпеки в лісах підприємства здійснюється лісовою охороною, шляхом наземного патрулювання лісових масивів.

Велика рекреаційна навантаженість лісових масивів підприємства та надмірно посушливий літній сезон, призвів до виникнення лісових пожеж, внаслідок недбалого виконання населенням Правил протипожежної безпеки в лісі. Завдяки оперативному виявленню пожеж, передбаченого в Боярській ЛДС планового комплексу заходів, для максимального попередження лісових пожеж за пожежонебезпечний період 2018 року, силами лісових пожежних станцій та лісової охорони виявлено та ліквідовано 74 випадки спалахів лісових пожеж на загальній площі 5,1 га, що в розрахунку на середню площу пожежі становить 0,07 га.

Показники виконання планових заходів протипожежних робіт наведені в табл. 4.7.

Таблиця 4.7

**Виконання основних робіт по протипожежних заходах**

№	Назва робіт	Од. вим.	План	Виконання	% виконання
1	Влаштування мінералізованих смуг	<u>км</u> грн	<u>200</u> 55000	<u>220</u> 57604	110
2	Догляд за мінералізованими смугами та протипожежними розривами	<u>км</u> грн	<u>1800</u> 240000	<u>1870</u> 243770	104
3	Оборювання молодняків	<u>км</u> грн	<u>100</u> 45000	<u>110</u> 46163	110
4	Утримання та ремонт доріг протипожежного значення	<u>км</u> грн	<u>3</u> 110000	<u>2</u> 69236	67
5	Влаштування шлагбаумів	<u>шт.</u> грн	<u>60</u> 30000	<u>60</u> 32060	100
6	Утримання ЛПС-1, тел. зв'язку	грн	1150000	1138812	99
7	Утримання автотранспорту лісової охорони	грн	20000	15563	78
8	Встановлення наглядної агітації на протипожежну тематику	<u>шт.</u> грн	<u>60</u> 180000	<u>70</u> 205790	117
9	Охорона та патрулювання лісових насаджень	грн	110000	106369	97
10	Гасіння лісових пожеж	грн	360000	363748	101
<b>ВСЬОГО витрат</b>		<b>млн грн</b>	<b>2,30</b>	<b>2,28</b>	<b>99</b>

Лісовою охороною Боярської ЛДС у 2018 році постійно проводилось цілодобове чергування в лісових масивах метою якого є максимальне

недопущення самовільних рубок та інших лісопорушень. Завдяки діям працівників лісової охорони станом у 2018 році виявлено 4 випадки самовільної рубки 26 дерев, загальним розміром шкоди заподіяної лісу – 198,7 тис. грн, загальним об'ємом – 49,42 м<sup>3</sup>. Всі матеріали по вище зазначених випадках правопорушень направлені до Державної екологічної інспекції Столичного округу, Києво-Святошинського та Васильківського районних відділів Національної поліції в Київській області і зареєстровані в Журнал єдиного електронного обліку досудових розслідувань.

#### 4.8. Економічна ефективність діяльності підприємства

За 2018 рік затверджено кошторисом ВП НУБіП України «Боярська ЛДС» спеціальний фонд на суму 81 232 110 грн.

Таблиця 4.8

##### Виконання кошторису по спеціальному фонду

Показники	Затверджено кошторисом спеціальний фонд	Касові видатки спеціального фонду	Виконання видаткової частини кошторису спеціального фонду %
<b>ВИДАТКИ ТА НАДАННЯ КРЕДИТІВ - усього</b>	<b>81 232 110</b>	<b>78 867 313</b>	<b>97</b>
<b>Поточні видатки</b>	<b>79 103 685</b>	<b>76 756 299</b>	<b>97</b>
<b>Заробітна плата</b>	<b>28 000 000</b>	<b>27 998 730</b>	<b>100</b>
<b>Нарахування на оплату праці</b>	<b>6 160 000</b>	<b>6 059 818</b>	<b>98</b>
Предмети, матеріали, обладнання та інвентар	11 307 394	10 956 403	97
Продукти харчування	250 000	195 119	78
Оплата послуг (крім комунальних)	19 746 716	18 337 067	93
Оплата комунальних послуг та енергоносіїв	1 765 417	1 383 498	78
Оплата інших енергоносіїв	255 000	223 100	88
Оплата електроенергії	1 506 417	1 158 288	77
Оплата природного газу	4 000,00	2 109	53
Дослідження і розробки, видатки державного (регіонального) значення	272 158	238 663	88
<b>Виплата пенсій і допомоги</b>	<b>40 000,00</b>	<b>30 505</b>	<b>76</b>
<b>Інші поточні видатки</b>	<b>11 562 000</b>	<b>11 556 497</b>	<b>100</b>
<b>Капітальні видатки</b>	<b>2 128 425</b>	<b>2 111 014</b>	<b>99</b>
Придбання основного капіталу	1 450 224	1 443 742	100
Реконструкція та реставрації	678 201	667 272	98

За 2018 рік за рахунок капітальних видатків коштів спеціального фонду були придбані основні засоби, частину обладнання до комплексу з переробки шишок хвойних порід дерев, проведена реконструкція системи опалення у приміщенні Боярського лісництва. В 2018 році виплати по заробітній платі становили 28 млн грн, у тому числі штатним працівникам 23,5 млн грн. Середня зарплата штатних працівників у 2018 році зросла до 14 000 грн, що на 2200 грн більше ніж у 2017 році.

Аналіз продуктивності праці свідчить про підвищення продуктивності праці у звітному році: зокрема продуктивність праці до товарної продукції зросла на 26 %, а до реалізованої продукції на 22 %. Обсяг в поточному році товарної та реалізованої продукції зріс в порівнянні з 2017 роком на 17 % та 14% відповідно, у зв'язку зі зростанням ціни.

#### **4.9. Вплив господарської діяльності на соціальний стан місцевого населення**

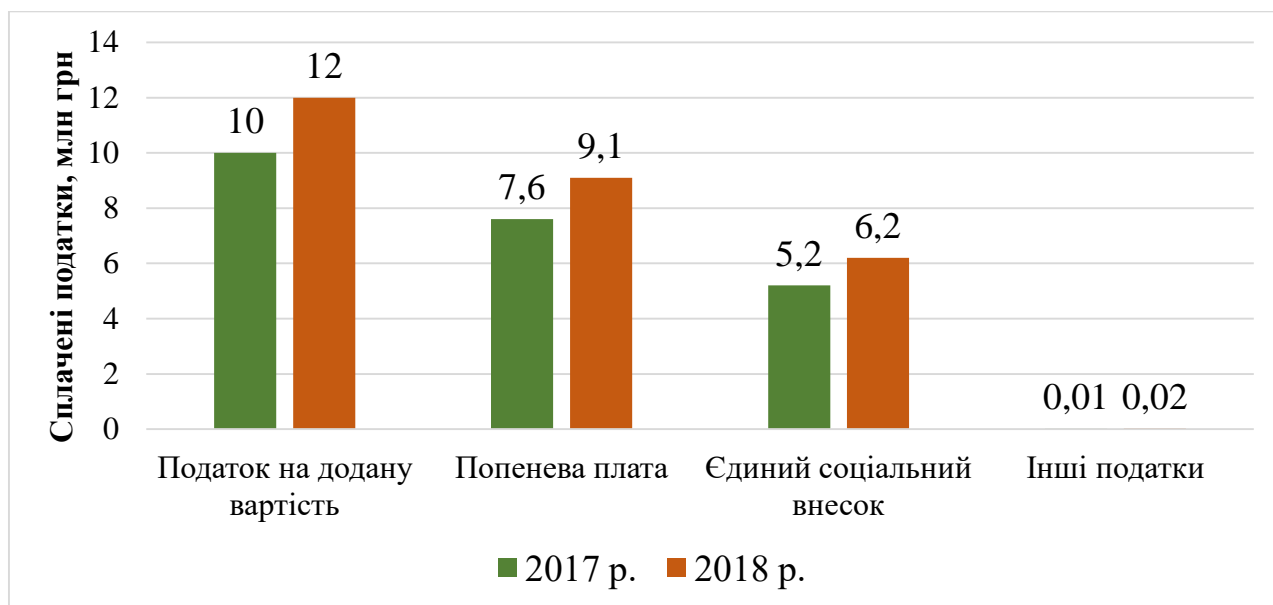
ВП НУБіП України «Боярська ЛДС» за 2018 рік сплатила податків у розмірі 25,5 млн грн, що на 3,6 млн грн більше ніж у 2017 році (табл. 4.9).

*Таблиця 4.9*

##### **Нараховані податки за 2017-2018 рр.**

№	Найменування	Одиниці виміру	2017 рік	2018 рік
1	Податки на заробітну плату (ЄСВ)	млн грн	5,239	6,180
2	Попенева плата:	млн грн	7,560	9,060
2.1	нараховано до Державного бюджету	млн грн	5,456	6,431
2.2	нараховано до місцевого бюджету (Києво-Святошинський район)	млн грн	0,725	0,847
2.3	нараховано до місцевого бюджету (Васильківський район)	млн грн	1,235	1,684
2.4	нараховано до місцевого бюджету (Макарівський район)	млн грн	0,144	0,098
3	Утримано прибуткового податку з доходів фізичних осіб по підприємству:	млн грн	4,362	5,118
3.1	Боярська міська рада	тис. грн	2731,547	3494,0
3.2	Плесецька сільська рада	тис. грн	807,785	1071,6
3.3	Дзвінківська сільська рада	тис. грн	823,551	552,6
4	ПДВ	млн грн	9,958	12,016
5	Інші податки	тис. грн	12,415	17,2

Податкове навантаження становить 31 % (25,53 млн грн). Структура сплачених податків за 2017-2018 рр. наведена на рис. 4.12.



**Рис. 4.15. Розподіл сплачених податків за 2017-2018 рр.**

Окрім наповнення місцевих бюджетів Боярська лісова дослідна станція забезпечує місцеве населення дровами паливними та лісопродукцією. Зазначимо, що частина жителів, які проживають у районі функціонування підприємства є працівниками станції.

#### **4.10. Вплив господарської діяльності на довкілля**

18 грудня 2017 року вводиться в дію Закон України «Про оцінку впливу на довкілля» (від 23.05.17 № 2059-VIII): <http://zakon3.rada.gov.ua/laws/show/2059-19>.

Закон впроваджує зобов'язання, передбачені Угодою про асоціацію з ЄС, зокрема Директиву 2011/92 про оцінку впливу окремих державних і приватних проектів на довкілля, а також відповідні дотичні положення Директиви № 2003/4 про доступ громадськості до екологічної інформації.

Впровадження Закону також дозволить забезпечити на належному рівні виконання Україною зобов'язань за:

- Конвенцією про оцінку впливу на навколишнє середовище у транскордонному контексті (Конвенція Еспо): [http://zakon5.rada.gov.ua/laws/show/995\\_272](http://zakon5.rada.gov.ua/laws/show/995_272).

- Конвенцією про доступ до інформації, участь громадськості в процесі прийняття рішень та доступ до правосуддя з питань, що стосуються довкілля (Організація Конвенція): [http://zakon5.rada.gov.ua/laws/show/994\\_015](http://zakon5.rada.gov.ua/laws/show/994_015).

Оцінка впливу на довкілля (ОВД) – це чітка процедура здійснення відповідної оцінки планованої діяльності, що відповідає європейським принципам кращого регулювання.

Закон встановлює правові та організаційні засади оцінки впливу на довкілля, спрямованої на запобігання шкоді довкіллю, забезпечення екологічної безпеки, охорони довкілля, раціонального використання і відтворення природних ресурсів, у процесі прийняття рішень про провадження господарської діяльності, яка може мати значний вплив на довкілля, з урахуванням державних, громадських та приватних інтересів. Також Законом визначається, що здійснення оцінки впливу на довкілля є обов'язковим у процесі прийняття рішень про провадження планованої діяльності, визначеної частинами другою і третьою цієї статті. Така планована діяльність підлягає оцінці впливу на довкілля до прийняття рішення.

Оцінка впливу на навколишнє середовище (ОВНС) запланованих господарських заходів по лісоуправлінню і лісокористуванню ВП НУБіП України «Боярська ЛДС» проводиться з метою виявлення і прийняття необхідних заходів по недопущенню можливих негативних екологічних, економічних та соціальних змін, вірогідних при проведенні господарської діяльності підприємства на території лісового фонду. Більш детальний звіт можна знайти на нашому офіційному сайті <http://bllds.com.ua/>.

Заходи з пом'якшення негативного впливу на довкілля лісогосподарської діяльності. При проведенні лісогосподарських заходів, на кожній ділянці були враховані і застосовані заходи з пом'якшення негативного впливу на довкілля, відображені в Актах ОВНС.

### Основні заходи з пом'якшення негативних впливів лісогосподарської діяльності

Потенційні негативні впливи	Заходи з пом'якшення впливу
<b>Лісозаготівлі</b>	
<p><i>Грунти:</i> Ущільнення і пошкодження та винос поживних речовин з порушених ґрунтів. Різка збільшення температури поверхні після видалення лісового намету, висушування поверхні та знищення організмів в ґрунті. Погіршення структури ґрунту в результаті його ущільнення, зниження аерації та водопроникності до коренів.</p>	<p>Розроблення лісосік в мокрих, сирих та дуже вологих місцях проводиться в зимовий період. Мінімізується кількість волоків. Контролюється проведення рубок у відповідності з Картою технологічного процесу (площа з пошкодженою поверхнею ґрунту, включаючи волокни, навантажувальні майданчики, дороги тощо, не перевищує 15 % площі ділянки). Не використовується заготівельна техніка вагою понад 10 тон. Навантажувальні майданчики розміщуються в легко доступних місцях біля доріг. На лісосіках з низьким рівнем поживних речовин залишаються на перегнивання порубкові залишки. Після проливних та затяжних дощів, чи після весняного танення снігу при перезволоженні верхнього шару землі, на таких ділянках лісозаготівельні роботи призупиняються.</p>
<p><i>Гідрологічні умови:</i> Збільшення поверхневого стоку в результаті погіршення інфільтрації в ґрунт та зниження водо утримуючої здатності ґрунтів на вирубках. Зміна русел водотоків, заболочення та збільшення температури води водойм, що змінює їх біологічні властивості.</p>	<p>При проведенні лісовпорядкування, вздовж річок і навколо водойм були виділені особливо захисні лісові ділянки, виключені із розрахунку рубок головного користування. При відводі і таксації лісосік, вздовж боліт, водойм, струмків, по руслах тимчасових водотоків спеціалістами підприємства виділяються ключові біотопи і об'єкти, які не підлягають вирубуванню. Трелювання і вивезення деревини через водотоки і в буферних зонах водних об'єктів не проводяться.</p>
<p><i>Рослинність:</i> Знижується видовий склад біорізноманіття. Суцільні вирубки лісу призводять до появи на лісових ділянках бур'янів, які перешкоджають природному поновленню й створенню лісових культур.</p>	<p>Максимально можливо застосовуються поступові і вибіркові системи рубок. При таксації лісосік виявляються рідкісні і зникаючі види рослин. В натурі на деревах позначається межа зростання виду з буферною зоною, тобто виділяються ключові біотопи, чи об'єкти, які не підлягають рубанню та заносяться в Карту технологічного процесу. Крім того на лісосіках залишається: життєздатний підріст, вікові дерева дуба і сосни, необхідна кількість насінних дерев, яблуня, груша, липа і інші згідно Переліку ключових біотопів і об'єктів. Переміщення лісозаготівельної техніки на лісосіках з наявністю підросту і інших дерев, які повинні бути збереженими, здійснюється лише за завчасно підготовленими маршрутами і по підготовлених волоках.</p>
<p><i>Дикі тварини:</i> Руйнування середовищ існування, місць розмноження та міграції</p>	<p>Визначення середовищ існування, місць розмноження та міграції диких тварин, встановлення в них з 1 квітня по 15 червня «сезону тиші». Лісогосподарські заходи з 01.04. по 15.06.2018 р. на ділянках «Сезону тиші» не проводились. Виявлення оселищ рідкісних і зникаючих видів тварин, занесених до Червоної книги України, та встановлення охоронних зон навколо них, заборонивши проведення будь-яких рубок. Збереження дерев з дуплами, гніздами, навколо мурашників і нір. Виготовлення і розвішування штучних гніздівель.</p>

## Продовження таблиці 4.10

Потенційні негативні впливи	Заходи з пом'якшення впливу
<b>Лісовідновлення</b>	
<p>Вільхові і березові зруби в сирих і мокрих лісорослинних умовах на торф'яних ґрунтах.</p> <p>Недостатнє природне поновлення головної породи, яке вчасно не дозволяє заліснити площу.</p> <p>Лісовідновлення на увігнутих і опуклих формах рельєфу шляхом створення лісових культур, де своєчасне природне поновлення неможливе</p>	<p>Максимально не застосовується вогневий метод очистки лісосік, порубкові рештки залишаються на перегнивання.</p> <p>Вживались заходи із сприяння природному поновленню (рихлення підстілки, підсів насіння бажаних порід).</p> <p>Висаджування сіянців головної породи в короткий термін після рубання.</p> <p>Підготовка ґрунту паралельно горизонталям.</p> <p>Безвідвальне рихлення ґрунту.</p> <p>Висаджування сіянців головної породи без підготовки ґрунту.</p>
<b>Забруднення довкілля</b>	
<p>При всіх видах робіт, забруднення довкілля паливно-мастильними матеріалами (ПММ), виробничими відходами та побутовим сміттям</p>	<p>Систематичний контроль та перевірки роботи лісозаготівельних бригад.</p> <p>ПММ зберігається у спеціально відведеному місці, з необхідним облаштуванням і з наявністю абсорбенту.</p> <p>Утилізація відходів проводиться допустимими засобами.</p>

## РОЗДІЛ 5. Навчально-наукова діяльність

### 5.1. Наукова діяльність

ВП НУБіП України «Боярська лісова дослідна станція» здійснює свою наукову діяльність в рамках пріоритетного напрямку розвитку науки і техніки «Раціональне природокористування» у відповідності до пріоритетного тематичного напрямку наукових досліджень і науково-технічних розробок «Технології сталого використання, збереження і збагачення біоресурсів та покращення їх якості і безпечності, збереження біорізноманіття».

Робота дослідників наукової частини спрямована на проведення прикладних та фундаментальних досліджень з актуальних проблем лісівничої науки.

Загалом за держбюджетною тематикою у 2018 році виконувалась 1 прикладна та 2 фундаментальні наукові теми, фінансування яких становило 1045,2 тис. грн/рік. Тематичний план бюджетних досліджень на 2018 рік подано в табл. 5.1.

Таблиця 5.1

#### Наукова тематика ВП НУБіП України «Боярська ЛДС»

№ пп	Назва теми, науковий керівник	Термін виконання	Обсяг фінансування, тис. грн/рік
<b>Фундаментальні дослідження</b>			
1.	Теоретико-методичні основи оцінювання та сталого використання енергетичного потенціалу деревної біомаси у Поліському регіоні України (д.б № 110/83-ф). д. с-г. н. Васишин Р. Д.	2016–2018	215,0
2.	Розробити наукові основи прогнозу росту основних лісотвірних порід України. (д.б № 110/105-ф). к. с-г. н. Бала О. П.	2017–2019	200,2
<b>Прикладні дослідження</b>			
3.	Науково-методичне забезпечення створення геопорталу для оцінювання ризику, прогнозування та попередження природних пожеж у Поліссі України (д.б № 110/9-пр-2018) д. с-г. н. Зібцев С. В.	2018–2020	630,0
<b>ВСЬОГО У 2018 РОЦІ</b>			<b>1045,2</b>

За результатами завершених досліджень протягом звітнього року опубліковано: монографій – 5; довідник – 2; наукових статей – 20, у т.ч. опублікованих у вузівських (фахових) виданнях та їх обсяг – 12 шт.,

перекладених на іноземні мови – 2 шт., опублікованих в інших міжнародних наукометричних базах – 6 шт.; тез доповідей – 26, патентів – 4, авторських свідоцтв – 6, науково-методичних рекомендації – 3.

Повна інформація про друковані праці наведена у «Статистичному звіті про наукову та інноваційну діяльність за 2018 рік», з яким можна ознайомитись у науковій частині підприємства.

## 5.2. Навчальна робота

Дзвінківський навчально-науково-виробничий центр Боярської лісової дослідної станції – є основною навчально-виробничою базою для студентів ННІ лісового і садово-паркового господарства, а також факультетів конструювання і дизайну; землевпорядкування.

Студенти проходять практичне навчання у таких навчально-виробничих лабораторіях: лісознавства і лісівництва; лісових культур; механізації лісового господарства; обліку лісу; економіки та менеджменту лісового господарства; навчально-науково-виробниче мисливське господарство.

Практичне навчання у 2017-2018 н.р. ВП НУБіП України «Боярська лісова дослідна станція» пройшли 620 студентів (табл. 5.2).

Таблиця 5.2

**Кількість студентів, які пройшли практичне навчання у  
ВП НУБіП України «Боярська лісова дослідна станція» у 2017-2018 н. р.**

ННІ, факультет	Кількість студентів		Всього
	навчальна практика	виробнича практика	
ННІ «Лісового і садово-паркового г-ва»	68	7	75
Землевпорядкування	167	5	172
Конструювання та дизайну	350	23	373
<b>ВСЬОГО</b>	<b>585</b>	<b>35</b>	<b>620</b>



**Рис. 5.1. Практика з дисципліни «Лісова таксація»  
(ННІ Лісового і садово-паркового господарства НУБіП України)**



**5.2. Навчальна практика з дисципліни «Топографія» та «Геодезія»  
(факультет землевпорядкування НУБіП України)**

Окрім студентських практик на базі Дзвінківського ННВЦ пройшла низка засідань, наукових конференцій та семінарів, серед яких найбільш вагомими є:

- засідання обласного методичного об'єднання керівників гуртків шкільних лісництв Київської області «Шкільне лісництво як стартовий майданчик для проведення різних форм природоохоронної роботи серед учнівської молоді» (23.03.2018 року);

- загальні збори Лісівничої академії наук України (27.07.2018 р.).

- міжнародна науково-практична конференція «Флористичне і ценотичне різноманіття у відновленні, охороні та збереженні рослинного світу» (29.04.2018 р.);

- перший обласний зліт учнівських лісництв Київщини (10-11.05.2018 р.);

- 23.05.2018 р. Дзвінківський ННВЦ відвідали почесні гості та колеги-науковці з-за кордону (учасники Міжнародної науково-практичної конференції «Цілі сталого розвитку третього тисячоліття: виклики для університетів наук про життя») на чолі з ректором НУБіП України Станіславом Ніколаєнком;

- семінар для студентів ННІ лісового і садово-паркового господарства НУБіП України з використання бензинових, акумуляторних та електричних пристроїв STIHL (11.06.2018 р.);

- всеукраїнська науково-практична конференція «Лісовий менеджмент: актуальні виклики та перспективи розвитку» присвячена 20-річчю кафедри лісового менеджменту (15.06.2018 р.);

- «літня школа із геодезії та землеустрою» (17.08.2018 р.);

- обласна літня школа лідерів органів учнівського самоврядування Київщини «Досліджуй. Змінюй. Надихай.» (27-29.08.2018 р.);

- VI студентський фестиваль «Аграрна республіка 2018» (13-15.09.2018 р.);

- науково-практична конференція «Соціальні та екологічні виклики лісам і лісовому менеджменту та їх подолання» (24.09.2018 р.);

- всеукраїнські інтелектуально-спортивні змагання професійного спрямування «FORESTRY QUEST» (25-27.10.2018 р.);

- засідання Громадської ради при Державному агентстві лісових ресурсів (11.12.2018 р.);

- друга лісовпорядна нарада (13.12.2018 р.).



**Рис. 5.3. Учасники засідання обласного методичного об'єднання керівників гуртків шкільних лісництв Київської області**



**Рис. 5.4. Учасники загальних зборів Лісівничої академії наук України**



**Рис. 5.5. Учасники Міжнародної науково-практичної конференції «Цілі сталого розвитку третього тисячоліття: виклики для університетів наук про життя»**



**Рис. 5.6. Студенти ННІ ЛіСПГ НУБіП України на семінарі з використання бензинових, акумуляторних та електричних пристроїв STIHL**



**Рис. 5.7. Обласна літня школа лідерів органів учнівського самоврядування Київщини**



**Рис. 5.8. VI студентський фестиваль «Аграрна республіка 2018»**



**5.9. Учасники всеукраїнських інтелектуально-спортивних змагань професійного спрямування «FORESTRY QUEST»**



**5.10. Засідання Громадської ради при Державному агентстві лісових ресурсів**

## РОЗДІЛ 6. Еколого-просвітницька діяльність

Еколого-просвітницька діяльність направлена на екологічне виховання молоді, формування у неї бережливого ставлення до лісів та навколишнього природного середовища.

Можна говорити багато про вагоме значення лісів та любов до природи. Однак, хоча б одне практичне заняття чи навчальна екскурсія до лісу відіграє значну роль у розумінні цінності лісових ресурсів та допомагає усвідомити значення природи в цілому. Саме з метою ознайомлення з роботою лісівників та пізнання лісу, як унікальної екосистеми і природної краси в цілому, у Боярській ЛДС проводиться еколого-просвітницька діяльність.

У 2018 році до Боярської ЛДС у форматі екскурсій завітали близько 800 відвідувачів, з яких 400 – учні загальноосвітніх навчальних закладів.



**Рис. 6.1. Учні 3-А класу Боярського НВК «Гімназія – ЗОШ І ступеня» у науково-дослідній лабораторії біотехнології рослин**



**Рис. 6.2. Учні випускного класу Боярської загальноосвітньої школи І-ІІІ ступенів № 2**



**Рис. 6.3. Учениця Навчально-виховного комплексу «Міцва 613» у теплиці Боярського лісництва**



**Рис. 6.4. Учні 5 класу Княжицької загальноосвітньої школи І-ІІІ ступенів у кабінеті охорони праці**



**Рис. 6.5. Вихованці центру соціально-психологічної реабілітації дітей «Отчий Дім» у Лісовій пожежній станції Боярської ЛДС**