

ПЛАН ЛІСОУПРАВЛІННЯ
Відокремленого підрозділу Національного
університету біоресурсів і природокористування
«БОЯРСЬКА ЛІСОВА ДОСЛІДНА СТАНЦІЯ»
на 2019 рік

Вступ.....	3
1. Цілі і задачі ведення лісового господарства і лісокористування.....	4
2. Характеристика лісових ресурсів.....	5
3. Система управління лісовими ресурсами.....	7
4. Обґрунтування розміру розрахункової лісосіки.....	7
5. Умови для моніторингу приросту і динаміки таксаційних показників лісового фонду.....	9
6. Природоохоронні заходи щодо охорони довкілля.....	15
7. План виявлення і взяття під охорону рідкісних і зникаючих видів рослин і тварин.....	16
8. Опис і обґрунтування використання відповідної заготівельної техніки та устаткування.....	17

ВСТУП

В сучасних умовах ринкової конкуренції, інтенсифікації та прискорення темпів науково-технічного прогресу основне місце належить вирішенню проблем ефективності економічної системи. Ефективність, як економічна мета суспільного розвитку — це відношення фінансових результатів, соціальних наслідків та економічних ефектів до витрат, з ними пов'язаних, що виражаються у грошовій формі.

План заходів з ведення лісового господарства або лісоуправління передбачає висвітлення довгострокових цілей ведення лісового господарства, основна із яких — підвищення ефективності виробництва, або диверсифікація, впровадження якої зумовлено такими чинниками, як труднощами становлення нових економічних відносин та недосконалістю законодавчих актів у державі, необхідністю подолання суперечностей між екологічними, економічними і соціальними цілями, необхідністю забезпечення сталого розвитку лісового господарства шляхом підвищення ефективності управління, багатоцільового використання лісових ресурсів, корисних властивостей лісу та інше.

1. Цілі, задачі ведення лісового господарства і лісокористування у ВП НУБіП України «Боярська лісова дослідна станція»

Головне завдання Відокремленого підрозділу Національного університету біоресурсів і природокористування «Боярська лісова дослідна станція» – відтворення і збереження лісів для сучасних і майбутніх поколінь.

Діяльність підприємства базується на екологічно орієнтованих принципах ведення лісового господарства та лісокористування, а саме:

- збереження лісів високої природоохоронної цінності;
- збереження біотичного різноманіття;
- посилення водоохоронних, захисних, санітарно-гігієнічних, оздоровчих та інших корисних властивостей лісів;
- проведення рубок, які відповідають екології лісу та мінімізації негативного впливу на довкілля під час лісозаготівель;
- охорона лісів від пожеж, захист від шкідників та хвороб;
- невиснажливого, безперервного і постійного лісокористування.

Безперервне, невиснажливе і раціональне використання лісових ресурсів передбачає планомірне задоволення потреб виробництва і населення в деревині та іншій лісовій продукції, розширене відтворення, поліпшення породного складу і якості лісів, підвищення їх продуктивності.

2. Характеристика лісових ресурсів

За природною зональністю територія ВП НУБіП України «Боярська ЛДС» займає південну частину Полісся, на переході в Лісостеп. В геоморфологічному відношенні – на вододілі річок Дніпро й Ірпінь, в зоні Київського Полісся.

Лісистість у районі діяльності ВП НУБіП України «Боярська ЛДС» – складає 22,5 %.

Ліси ВП НУБіП України «Боярська лісова дослідна станція», загальною площею 17932,4 га, віднесені до двох категорій захисності лісів:

1. Ліси природоохоронного, наукового, історико-культурного призначення:

1.1. Заказники – 790,0 га.

1.2. Ліси наукового призначення, включаючи генетичні резервати – 21,9 га.

Разом по категорії – 811,9 га.

2. Рекреаційно-оздоровчі ліси:

2.1. Лісопаркова частина лісів зелених зон – 3177,0 га.

2.2. Лісогосподарська частина лісів зелених зон – 13943,5 га.

Разом по категорії – 17120,5 га.

Ліси природоохоронного, наукового, історико-культурного призначення та рекреаційно-оздоровчі ліси виділені згідно постанови КМ України №733 від 16.05.2007 року і відповідають господарському значенню, природним і економічним умовам.

Розподіл площі вкритих лісовою рослинністю лісових ділянок за варіантами трофотопного ряду показує, що найбільша площа деревостанів Боярської ЛДС представлена в свіжих сугрудах – 65 % та свіжих суборах – 28 %.

Насадження основних лісотвірних порід характеризуються продуктивними Ів-І класами бонітету, які займають 85,6 % від загальної площі підприємства

Розподіл вкритих лісовою рослинністю лісових ділянок за панівними деревними видами наведений на рис. 2.1.

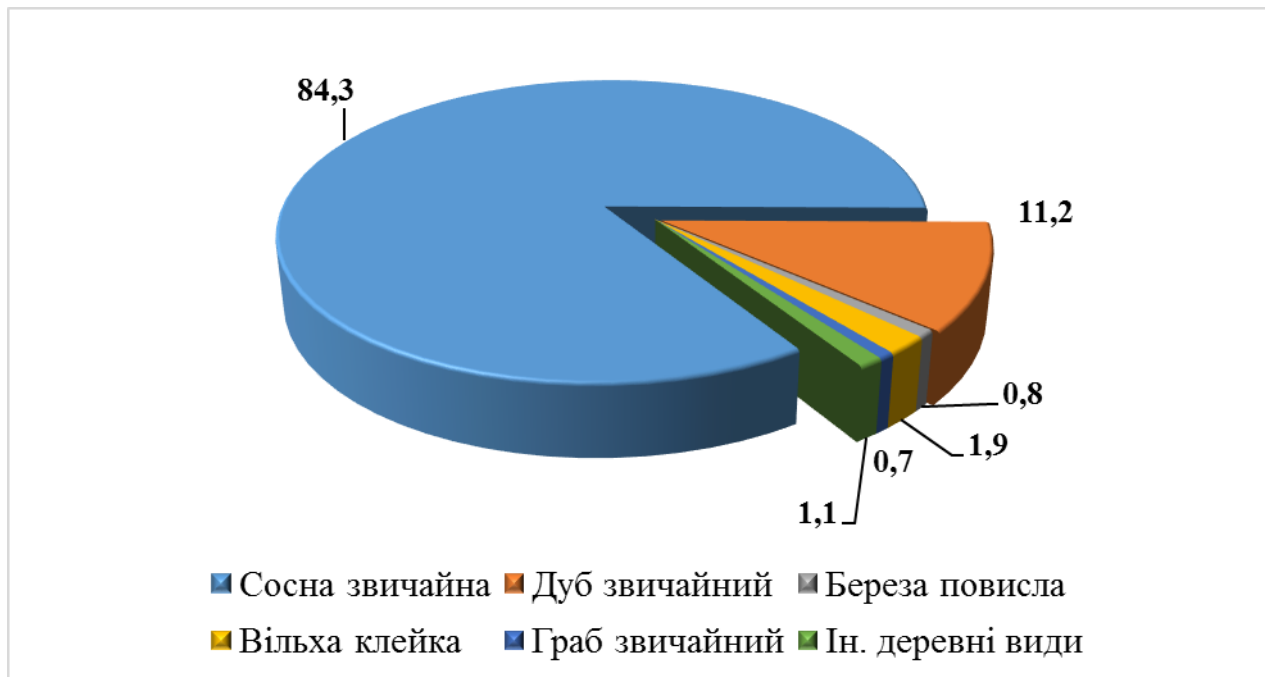


Рис. 2.1. Розподіл площі вкритих лісовою рослинністю лісових ділянок за деревними видами

З рис. 2.1. бачимо, що у лісовому фонді Боярської ЛДС переважають насадження Сосни звичайної (*Pinus sylvestris* L.) – 84,3 %, дуба звичайного (*Quercus robur* L.) – 11,2 % та вільхи клейкої (*Alnus glutinosa* (L.) Gaerth.) – 1,9 % від площі вкритих лісовою рослинністю лісових ділянок. Частка інших деревних видів не перевищує 1 %.

Деревостанам Боярської ЛДС притаманна різновіковість. У складі переважають середньовікові насадження – 43,4 %, значно менші площі займають пристиглі – 26,2 %, молодняки – 19,7 % (рис. 2.2).

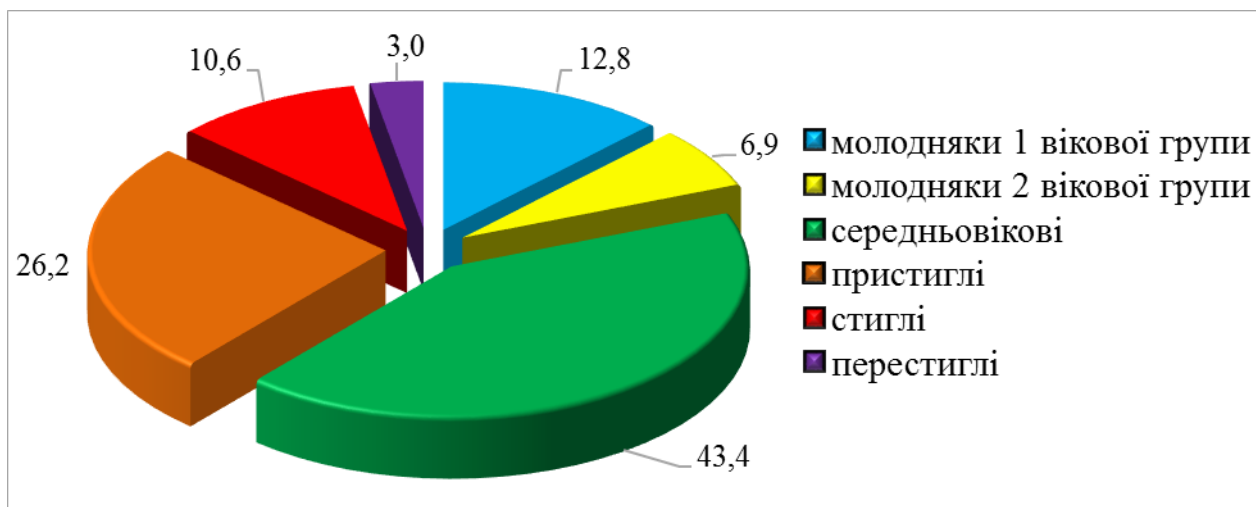


Рис. 2.2. Розподіл площі вкритих лісовою рослинністю лісових ділянок за групами віку, %

3. Система управління лісовими ресурсами

У структурі ВП НУБіП України «Боярська ЛДС» станом на 01.01.2019 року є наукова частина, Дзвінківський навчально-науково-виробничий комплекс, два лісництва (Боярське, Плесецьке), Боярський лісопереробний комплекс та ремонтно-механічна майстерня (рис. 3.1).

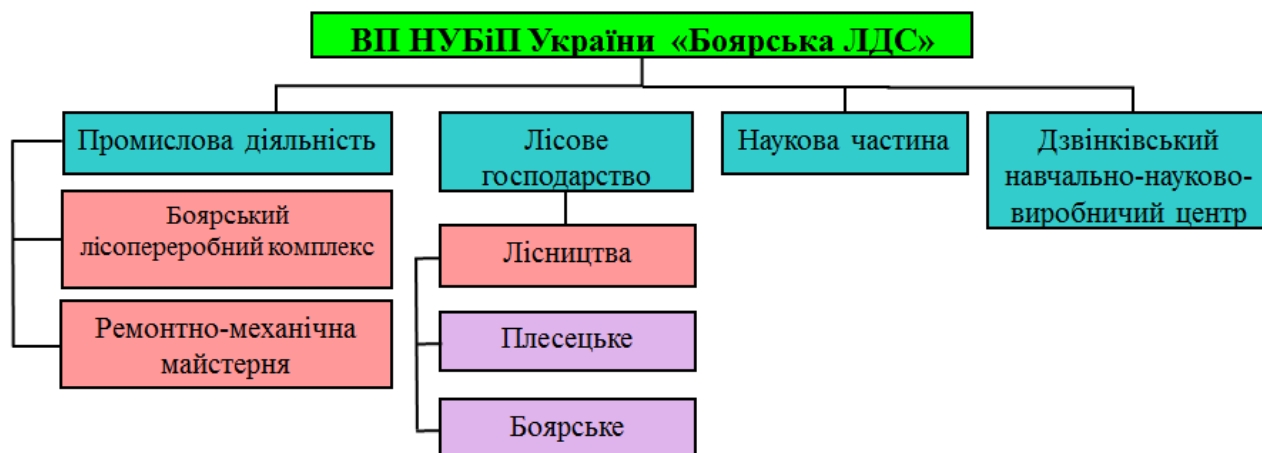


Рис. 3.1. Структура ВП НУБіП України «Боярська ЛДС» станом на 01.01.2019 р.

Лісові масиви ВП НУБіП України «Боярська лісова дослідна станція» розташовані в центральній частині Київської області на території 15 сільських рад, Боярської міської ради, в межах Києво-Святошинського, Макарівського, Васильківського адміністративних районів та Голосіївського району м. Києва. В табл. 3.1 наведені дані станом на 01.01.2019 року.

Таблиця 3.1

Розподіл державного лісового фонду ВП НУБіП України «Боярська ЛДС» в розрізі адміністративних районів

Назва лісництва	Адміністративний район	Загальна площа, га
Боярське	Києво-Святошинський	6695
	Макарівський	1063
	Голосіївський район	328
	м. Києва	
<i>Всього по Боярському лісництву</i>		8086
Плесецьке	Васильківський	9846
<i>Всього по Плесецькому лісництву</i>		9846
<i>Разом по Боярській ЛДС</i>		17934
в т.ч. по адміністративних районах	Васильківський	9846
	Києво-Святошинський	6695
	Макарівський	1063
	Голосіївський район	328
	м. Києва	

4. Обґрунтування розміру розрахункової лісосіки

Розрахункова лісосіка по рубках головного користування, згідно з наказом Мінекобезпеки України №334 від 12.08.2010 року становить – 28,08 тис.м³ ліквідної деревини, в т.ч. по хвойному господарству – 26,73 тис. м³.

Таблиця 4.1

Обсяги рубок головного користування в порівнянні з розрахунковою лісосікою

Господарство (госпсекція)	Розрахункова лісосіка	Зрубано в 2018 р			Заплановано на 2019 р		
	Запас ліквідний, тис.м ³	Площа, га	Запас, тис.м ³		Площа, га	Запас, тис.м ³	
			Загал.	в т.ч. ліквід.		Загал.	в т.ч. ліквід.
Хвойне соснова	26730	97,5	28913	26558	96,4	29080	26725
Твердолистяне дубова	620	1,5	390	374	2,0	656	619
М'якколистяне Разом:	730	1,0	433	411	0,6	188	179
в т.ч. березова	180	-	-	-	0,6	188	179
чорно вільхова	550	1,0	433	411	-	-	-
Разом:	28080	100,0	29736	27343	99,0	29924	27523

Заготівля деревини та її вивезення проводиться згідно з лісорубними квитками, які видаються Київським обласним та по м. Києву управлінням лісового та мисливського господарства в обсязі розрахункової лісосіки (28,08 тис. м³).

Середній запас на 1 га у деревостанах ВП НУБіП України «Боярська ЛДС» становить – 273 м³. В межах лісництв його показники розподілені наступним чином: Боярське лісництво – 266 м³; Плесецьке лісництво 279 м³ (рис. 4.1).

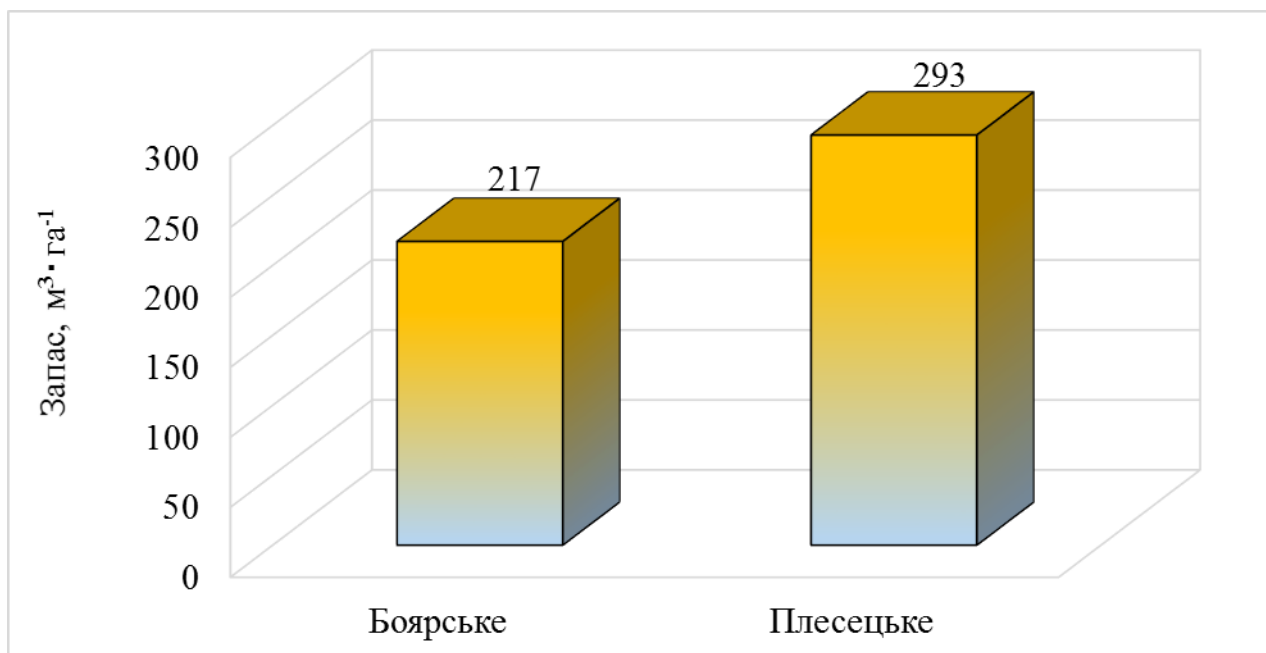


Рис. 4.1. Середній запас насаджень на рубках головного користування

Оцінка впливу підприємства на лісове середовище включає в себе набір лісосічного фонду в рубку. Набір ділянок в рубку проводиться по лісництвам у відповідності з розрахунковою лісосікою та матеріалами базового і безперервного лісовпорядкувань. При наборі ділянок в рубку суворо дотримуються Правила рубок головного користування, затверджені Наказом Державного комітету лісового господарства України 23.12.2009 р. № 364.

Відомість набраних в рубку ділянок звіряються з картами лісів високої природоохоронної цінності (ЛВПЦ), тому випадкове включення цих лісів в рубку виключено.

5. Умови для моніторингу приросту і динаміки таксаційних показників лісового фонду

Базова інформація про приріст і таксаційні показники збирається в процесі проведення лісовпорядкування, при якому виконується суцільна інвентаризація всіх лісових ділянок. Поточна інформація визначається по матеріалах безперервного лісовпорядкування, при якому враховуються всі зміни в лісовому фонді підприємства, які відбулися за поточний рік. При складанні плану господарської діяльності підприємства, проводиться аналіз таксаційних показників, на які мають вплив обсяги запроектованих і проведених заходів.

Згідно вимог критеріїв **8.2, 8.4, 8.5, 9.4** стандарту ООО «Лісова сертифікація» за схемою Лісової Опікунської Ради (FSC®), у відповідності з процедурою моніторингу ВП НУБіП України «Боярська ЛДС» щорічно проводить моніторинг лісогосподарської діяльності по наступних показниках:

1. Рубки формування і оздоровлення лісів,
2. Рубки головного користування,
3. Динаміка середньої зміни запасу і інших таксаційних показників,
4. Лісовідновні заходи та застосування інтродуцентів.
5. Охорона і захист лісу.
6. Біотехнічні заходи.
7. Динаміка популяцій видів рослин і тварин.
8. Площі лісів високої природно-охоронної цінності, що охороняються.
9. Інформація по соціальних наслідках господарської діяльності і впливу на довкілля.
10. Аналіз ефективності лісогосподарських заходів.
11. Моніторинг лісів високої природоохоронної цінності (ЛВПЦ).

Результати моніторингу діяльності підприємства.

У 2018 році рубки формування та оздоровлення лісів були проведені на площі 2236 га.

Порівняння фактичних та планових обсягів рубок формування і оздоровлення лісів у період з 2015 по 2018 роки наведені в табл. 5.1.

Таблиця 5.1

Обсяги рубок формування і оздоровлення лісів по їх видах

Види рубок	План			Виконано		
	площа, га	заг. запас, м ³	в т.ч. ліквід	площа, га	заг. запас, м ³	в т.ч. ліквід
2015 рік						
Всього:	6100	323000	285250	6112	323083	285300
В т.ч.РД	335	13348	7446	335	13348	7446
Із них:ОСВ	28	396	-	28	396	-
ПРЧ	133	5010	77	133	5010	77
ПРЖ	112	3649	3600	112	3649	3600
ПРХ	61	4293	3769	61	4293	3769
СРВ	5650	284328	257061	5662	284411	257111
СРС	94	21140	19044	94	21140	19044
ЛВР	16	3451	1050	16	3451	1050
Інша	4	733	649	4	733	649
2016 рік						
Всього:	4756	137416	117000	4756	137748	118054
В т.ч.РД	637	23800	14680	637	24005	14811
Із них:ОСВ	36	1400	-	36	1408	-
ПРЧ	172	5500	180	172	5572	183
ПРЖ	234	7600	6450	234	7635	6477
ПРХ	195	9300	8050	195	9390	8151
СРВ	4030	97800	88020	4030	97919	88932
СРС	69	11946	10710	69	11946	10718
ЛВР	20	3870	3590	20	3878	3593
Інша	-	-	-	-	-	-
2017 рік						
Всього:	3157	111883	93258	3377	111959	93430
В т.ч.РД	520	20680	10263	520	20697	10240
Із них:ОСВ	32	733	0	32	733	-
ПРЧ	173	8683	208	173	8704	208
ПРЖ	153	5373	4797	153	5371	4795
ПРХ	162	5908	5258	162	5889	5237
СРВ	2500	54994	50000	2713	55144	50240
СРС	-	-	-	7	402	0
ЛВР	28	5265	4862	28	5238	4868
Інша	2	5	5	2	5	5
2018 рік						
Всього:	2236	64778	53093	2236	64761	53127
В т.ч. РД	139	7077	707	139	7085	711
Із них: ОСВ	7	170	-	7	171	-
ПРЧ	87	5249	-	87	5249	-
ПРЖ	32	1012	151	32	1015	151
ПРХ	13	646	556	13	650	560
СРВ	2047	46358	42410	2047	46358	42495
СРС	50	11343	9976	50	11318	9921
ЛВР	-	-	-	-	-	-
Інша	-	-	-	-	-	-

Примітка: види рубок скорочено: РД – рубки догляду, ОСВ – освітлення, ПРЧ – очищення, ПРЖ- проріджування, ПРХ – прохідні рубки, СРВ – санітарні рубки вибіркові, СРС- санітарні рубки суцільні, Інша – інші господарські рубання.

В цілому загальний обсяг рубок формування і оздоровлення лісів у 2018 році виконаний на 100 % від запланованого. Планові завдання виконуються.

Цілі проведення даних рубок досягнуті. Негативні наслідки від проведення рубок формування і оздоровлення лісів не виявлено.

Обсяги рубок формування та оздоровлення лісів і інші рубки плануються згідно матеріалів базового і безперервного лісовпорядкування та натурного обстеження ділянок. Витрати на проведення рубок формування та оздоровлення лісів, становили: **2015 р. – 44328 тис. грн; 2016 р. – 25329 тис. грн; 2017 р. – 19190 тис. грн; 2018 р. – 2620 тис. грн;**

За використаний лісосічний фонд рубок проміжного користування в дохід місцевих бюджетів Києво-Святошинського, Васильківського та Макарівського районів перераховано плати за спеціальне використання лісових ресурсів в розмірі **6401 тис. грн.**

При складанні плану господарської діяльності підприємства, проводиться аналіз таксаційних показників, на які мають вплив обсяги запроектованих і проведених заходів. Показники можливих змін приводяться в таблиці 5.2.

Таблиця 5.2

Обсяги запроектованих основних видів робіт на 2019 рік та їх вплив на динаміку лісових земель

№ п.п.	Назва запланованих на 2019 р. основних лісогосподарських заходів	Обсяги робіт	
		Од. вим.	Об'єм (Запас деревини - тис.м ³ : чисельник – загальний, знаменник – ліквід)
1.	Суцільні рубки:		
1.1	рубки головного користування	га тис. м ³	98,7 27,5 / 29,9
1.2	санітарні	га тис.м ³	7,6 1,4 1,6
2,	Поступові рубки головного користування	га тис. м3	—
3	Рубки формування та оздоровлення лісів і інші рубки	га тис. м3	170,4 5,0 /1,3
4	Вибіркові санітарні рубки	га тис. м3	1940 40,0/44,0
5	Лісовідновлення:		
5.1	Створення лісових культур	га	130
5.2	Сприяння природному оновленню	га	5,0
6	Переведення у вкриті лісовою рослинністю землі:		
6.1	не зімкнуті лісові культури	га	70
6.2	природне поновлення	га	5

Примітка: Запас деревини: чисельник - загальна маса / знаменник – ліквідна.

Таблиця 5.3

План виявлення та охорони рідкісних видів та видів, що перебувають під загрозою зникнення та зникаючих видів, виявлення ОЦЗЛ та ЛВПЦ по ВП НУБіП України «Боярська ЛДС» на 2018-2023 роки.

№ п/п	Назва заходу	Термін виконання та відповідальні особи
1	Виявлення у лісових масивах рідкісних видів та видів, що перебувають під загрозою зникнення та зникаючих видів, виявлення ОЦЗЛ та ЛВПЦ з подальшим оформленням польових карток та перелікових відомостей на місці виявлення (лісництво, квартал, виділ, площа)	<i>ПОСТІЙНО:</i> начальник л/г відділу, інженерно-технічні працівники, керівники лісогосподарських підрозділів, лісничі лісових ділянок. (за необхідності залучаються працівники наукової частини та дослідники ННІ Лісового і садово-паркового господарства)
2	Складання загальних відомостей по виявлених об'єктах рідкісних видів та видів, що перебувають під загрозою зникнення та зникаючих видів, виявлення ОЦЗЛ та ЛВПЦ	<i>ЩОРІЧНО на кінець року:</i> начальник л/г відділу, інженерно-технічні працівники. (за необхідності залучаються працівники наукової частини та дослідники ННІ Лісового і садово-паркового господарства)
3	Внесення даних до електронної програми «Control FSC»	<i>ЩОРІЧНО на кінець року:</i> начальник л/г відділу, інженерно-технічні працівники.
4	Моніторинг по виявленню об'єктів рідкісних видів та видів, що перебувають під загрозою зникнення та зникаючих видів, ОЦЗЛ та ЛВПЦ	<i>ПОСТІЙНО:</i> начальник л/г відділу, інженерно-технічні працівники, керівники лісогосподарських підрозділів, лісничі лісових ділянок. (за необхідності залучаються працівники наукової частини та дослідники ННІ Лісового і садово-паркового господарства)

Таблиця 5.4

**План протипожежних заходів по ВП НУБіП України «Боярська ЛДС»
на 2019 рік**

№ п/п	НАЗВА ЗАХОДУ	Термін виконання та відповідальні особи
1	Встановити у лісових масивах в розрізі лісових діляниць, конторах лісництв, складських приміщеннях лісництв, лісових кордонах та інших об'єктах лісогосподарських підрозділів суворий режим дотримання правил пожежної безпеки, встановити чіткий порядок проведення вогневих робіт з оформленням «ДОЗВОЛУ» на їх проведення, порядок огляду після закінчення роботи.	<i>ПОСТІЙНО:</i> керівники лісогосподарських підрозділів, керівник ДЛЗК, лісничі лісових діляниць.
2	Територію розташування лісогосподарських підрозділів, постійно підтримувати в належному санітарному стані, систематично прибирати від залишків виробництва, побутового сміття.	<i>ПОСТІЙНО:</i> керівники лісогосподарських підрозділів, керівник ДЛЗК, лісничі лісових діляниць.
3	Провести ремонт та укомплектувати протипожежними засобами в лісогосподарських підрозділах протипожежні щитів з розрахунку: 3 відра, 5 лопати, 2 граблів.	керівники лісогосподарських підрозділів, керівник ДЛЗК, лісничі до 01.04.2019 року.
4	Для захисту від пожеж лісових масивів перевірити справність та повну комплектацію пожежної техніки, провести пожежно-технічні тренування готовності пожежної техніки до виконання задач по гасінню та ліквідації пожеж.	головний лісничий Шевчук О.В. начальник лісогосподарського відділу Сова Р.М. в термін до 25.03.2019 року.
5	Провести інвентаризацію вогнегасників по лісогосподарських підрозділах з визначенням терміну придатності та кількістю відсутніх.	провідний інженер з охорони праці Сова А.Р., керівники лісогосподарських підрозділів в термін до 01.04.2019 року.
6	Провести розчистку та ремонт доріг протипожежного та лісогосподарського значення в об'ємі 15 км в лісових масивах ЛДС відповідно до їх розташування.	керівники лісогосподарських підрозділів в термін з квітня по жовтень 2019 року.
7	Провести оборювання молодняків зі створенням нових мінералізованих смуг в об'ємі 120км. Провести догляд за мінералізованими смугами в об'ємі 1800км.	керівники лісогосподарських підрозділів в термін з квітня по вересень 2019 року.
8	Забезпечити проведення технічного обслуговування електронно-наглядових веж для оперативного контролю за виникненням лісових пожеж їх локалізації та ліквідації в лісових масивах підприємства.	головний лісничий Шевчук О.В., начальник лісогосподарського відділу Сова Р.М. протягом 2019 року.
9	Відновити та виготовити нові аншлаги на протипожежну тематику по ЛДС в кількості 40 штук та виготовити нові таблички «Прохід проїзд заборонено пожежонебезпечний період» в кількості 100 штук.	начальник лісогосподарського відділу Сова Р.М., керівники лісогосподарських підрозділів в термін з квітня по червень 2019 р.
10	Виготовити та встановити нові шлагбауми для перекриття непланових доріг в лісові масиви в кількості 60 штук.	керівники лісогосподарських підрозділів, лісничі лісових діляниць в термін з квітня по червень 2019 року.

6. Природоохоронні заходи щодо охорони довкілля

План природоохоронних заходів на підприємстві складено у відповідності з Основними напрямками державної політики України у галузі охорони довкілля, використання природних ресурсів та забезпечення екологічної безпеки, затвердженими Постановою Кабінету Міністрів України від 05.03.1998 року №188/98-ВР та іншими діючими нормативно-правовими актами України щодо природоохоронної діяльності.

Таблиця 6.1

Комплекс природоохоронних заходів запланованих на 2019-2020 роки по ВП НУБіП України «Боярська ЛДС»

Назва природоохоронного заходу
Укласти договори із спеціалізованими організаціями на вивезення і передачу відходів для подальшої утилізації.
Отримати дозвіл на відходи (комунальні, змішані, в тому числі сміття, відпрацьовані шини, брухт чорних металів, зіпсовані і відпрацьовані акумулятори, лампи люмінесцентні), у зв'язку з закінченням терміну.
Адміністративні перевірки підрозділів підприємства та підприємців щодо дотримання ними санітарних умов в лісах та на виробничих територіях
Утримувати ділянку заправки паливом в належному стані згідно регламенту та Плану ліквідації аварійних ситуацій (ПЛАС).
Забезпечити наявність достатньої кількості абсорбентів для видалення проливів нафтопродуктів в разі їх утворення.
Отримання дозволу на викиди стаціонарними джерелами забруднюючих речовин в атмосферне повітря (котельня, заправка, зварювальна дільниця), у зв'язку з завершенням терміну.
Проводити контроль джерел викидів забруднюючих речовин (ЗР) на відповідність встановлених гранично допустимих викидів (ГДВ)
Провести моніторинг стану атмосферного повітря на межі санітарно-захисної зони.
Здійснювати контроль токсичності відпрацьованих газів всього наявного транспорту
Проведення лісової сертифікації, як добровільної ініціативи, спрямованої на забезпечення підтвердження відповідності ведення лісового господарства на підприємстві, вимогам відповідних міжнародних стандартів (Принципи і Критерії FSC®)
Раціональне використання лісових ресурсів за рахунок їх комплексного використання (впровадження групово-поступових рубок з наступним природним відновленням лісу, створення та формування змішаних за складом високопродуктивних, корінних деревостанів тощо)
Проведення рубок формування та оздоровлення лісів, направлених на поліпшення породного складу і якості лісів та підвищення їх продуктивності
Відновлення лісів в повному обсязі
Охорона лісів від пожеж, шкідників та хвороб
Ремонт і утримання доріг лісгосподарського призначення та інші допоміжні лісгосподарські роботи
Перед проведенням лісгосподарських і лісозаготівельних робіт проводити оцінку потенціального впливу на навколишнє природне середовище (ОВНС)
При проведенні лісгосподарських і лісозаготівельних робіт дотримуватись заходів щодо запобігання або зменшення негативного впливу на навколишнє середовище, відображених в Акті ОВНС та інших нормативних документах.
З метою збереження біорізноманіття, продовжувати виявляти ліси високої природоохоронної цінності та лишати ключові біотопи і об'єкти при проведенні лісосічних робіт.

7. План виявлення і взяття під охорону рідкісних і зникаючих видів рослин і тварин

Охорона біотичного різноманіття включає систему правових, організаційних, економічних, матеріально-технічних, освітніх та інших заходів, спрямованих на збереження, відтворення і використання рослинного і тваринного світу. Основні вимоги законодавства щодо забезпечення охорони рослинного світу визначені ст. 25, 26 Закону України «Про рослинний світ», тваринного світу – розділом IV Закону України «Про тваринний світ», рідкісних та зникаючих видів флори і фауни – ст. 11 Закону України «Про Червону книгу України». Охоронні пріоритети задекларовані в основному національному документі, Червоній книзі України (ЧКУ). Рішенням Київської обласної ради від 07.02.2012р. № 285-15-У1 затверджено Список рідкісних, зникаючих видів рослин і грибів, які потребують охорони у Київській області.

Охорона видів рослин і грибів занесених до списку, на державному рівні забезпечується шляхом заходів:

- установка особливого правового статусу, заборона або обмеження їх використання;
- врахування вимог щодо їх охорони під час розробки нормативних актів місцевого рівня;
- системна робота щодо виявлення місць їх зростання, проведення постійного спостереження за станом популяцій;
- пріоритетного створення на територіях, де вони зростають системи заповідних та інших об'єктів, що особливо охороняються;
- створення банків їх генофонду, розведення у спеціальних умовах (розсадниках, ботанічних садах, дендропарках тощо);
- урахування спеціальних вимог щодо охорони під час розміщення продуктивних сил, ведення господарської діяльності, вирішенні питань відведення земельних ділянок, розробки проектної та проективно-планувальної документації, екологічної експертизи.

Ведення Списку покладається на Державне управління охорони навколишнього середовища в Київській області.

8. Опис способів лісозаготівлі і лісозаготівельної техніки.

Економічна діяльність підприємства ґрунтується на заготівлі і реалізації деревини від рубок головного користування та рубок формування і оздоровлення лісів. Виходячи із конкретних лісорослинних умов, де проводяться вирубки стиглого лісу, планується застосовувати той чи інший спосіб рубки. Відтворення лісу прямо залежить від способу його рубання.

Лісозаготівельні роботи плануються проводити способами, які виключають або обмежують негативний вплив на довкілля та лісовідновлення. На кожну лісосіку видається лісорубний квиток, який дає право на заготівлю деревини. У лісорубних квитках зазначається спосіб рубки і очищення лісосіки, наявність підросту, насінників, ключових біотопів та об'єктів, які повинні бути збережені під час розробки лісосіки.

Лісосіки всіх видів рубок передаються підряднику в розробку по акту. На кожну лісосіку до початку її розробки складається технологічна карта, яка з врахуванням конкретних умов відображає лісівничі та організаційні вимоги до виконання робіт. Технологічна карта вміщує, зокрема, перелік підготовчих робіт, визначає схему розробки лісосіки з нанесення на ній виробничих об'єктів, устаткування, шляхів, волоків, способи виконання лісозаготівельних операцій (валка, обрубка, трелювання, розкрязування, сортування, штабелювання, навантаження деревини, очищення місць рубок), черговість розробки пасік, передбачає заходи щодо охорони праці та природоохоронні заходи (запобігання ерозії ґрунтів, збереження ключових біотопів і об'єктів тощо). До технологічної карти додається Акт обстеження даної ділянки, в якому вказані заплановані заходи щодо мінімізації негативного впливу рубки на навколишнє природне середовище (ОВНС).

Ці заходи повинні дотримуватись.

Під час проведення підготовчих робіт на лісосіці та на відстані 50 метрів за межею лісосіки по її периметру, вздовж лісовозних доріг та діючих трелювальних шляхів, в радіусі 50 метрів від місць розміщення обігрівального приміщення, верхніх складів, місць розміщення техніки та паливно-мастильних матеріалів звалюють усі намічені небезпечні дерева.

Облаштовуються місця для обігріву та відпочинку, встановлюються знаки безпеки на стежках та дорогах, які проходять через лісосіку.

Підготовчі роботи проводить бригада, що виконує основні лісосічні операції. До місця роботи підрядні бригади доставляються транспортом підрядчика, а бригади підприємства доставляються транспортом лісгоспу.

Всі лісосічні роботи виконуються лише відповідно з вимогами карти технологічного процесу розробки лісосік.

Звалювання дерев, обрізування сучків, розкручування стовбурів проводяться бензопилами Хуксварна, Штіль.

Після розкрязування стовбурів на сортименти проводиться їх трелювання тракторами МТЗ-82, обладнаних гідрозахватами. Одночасно ведеться сортування сортиментів по довжинах, групах діаметрів та сортах. На даний час гусеничні трактори ТДТ-5 в лісгоспі не застосовуються у зв'язку з тим, що в лісгоспі ведеться сортиментна заготівля деревини.

Трактори підрядників старі і часто виходять з ладу. Ремонтної бази підрядники не мають і ремонтують самостійно, неякісно, а це все стримує заготівлю деревини в цілому.

На лісосічних роботах впроваджена бригадна форма праці. Бригада виконує весь комплекс робіт від звалювання до очистки лісосіки від порубкових залишків. Виконану роботу приймає майстер лісу даної ділянки. Крім того майстер веде електронний облік деревини, займається відпуском деревини та складає звіт про рух лісопродукції.

Одночасно із заготівлею деревини та після її закінчення проводиться очищення лісосіки від порубкових залишків.

Залежно від лісорослинних умов і вимог лісовідновлення застосовуються такі способи очищення лісосік:

- збирання порубкових решток використання на паливо і для промислової переробки;
- збирання порубкових решток у купи та вали для перегнивання в місці збирання;
- збирання порубкових решток у купи з наступним їх спалюванням.

Спалювання забороняється проводити в пожежонебезпечний період.

Вивезення деревини з верхніх складів лісництв на нижній склад проводиться сортиментами і частково хлистами (листяні породи) автомобілями КРАЗ на яких установлені гідроманіпулятори.